



Gezondheidsinstellingen Brussel
Bruxelles Institutions de Santé



GIBBIS

Association sans but lucratif
Numéro d'entreprise 554 785 857
Avenue Herrmann-Debroux 40-42
1160 Bruxelles
T 02 669 41 00
gibbis@gibbis.be - www.gibbis.be

Éditeur responsable: Marjorie Gobert - GIBBIS
Avenue Herrmann-Debroux 40-42 - 1160 Bruxelles
Mai 2021

2020

Rapport d'activités



Optimisé pour Acrobat Reader
[Téléchargez-le gratuitement ici](#)

Sommaire

Qui est GIBBIS ?

Les missions.....	05
Les valeurs.....	06
L'organisation.....	08
L'équipe.....	14
GIBBIS, un acteur économique.....	15
GIBBIS, un acteur de référence	18
Les mandats.....	19
2020 en un coup d'œil.....	22

Qu'a fait GIBBIS en 2020 ?

Mémoire :	
soigner le patient au bon endroit,	
au bon moment.....	25
Des avancées structurelles,	
malgré la crise sanitaire.....	26
Thématiques 2020.....	28
2020, année COVID.....	29
Chronologie de la pandémie	29
GIBBIS, un partenaire fiable	
en temps de crise.....	30
Les temps forts de la communication.....	33
En route pour 2021.....	40

Annexes

Annexe I	
Les membres.....	42
Annexe II	
Conventions collectives signées	
en 2020 en CP 330.....	45
Annexe III	
Mémos et notes COVID	
publiés par GIBBIS.....	47

2020, une année hors normes

Nous avons tous été surpris par l'ampleur de la crise sanitaire. Comme chacun de nos membres, nous avons dû nous réinventer pour jongler entre les urgences et notre ambition fondamentale: contribuer à améliorer la performance de notre système de soins de santé, tant pour le patient que pour le personnel soignant.

Depuis le début de la crise sanitaire, GIBBIS a joué un rôle d'interface entre les autorités régionales et fédérales et ses membres. GIBBIS s'est montré constructif et collaborant, privilégiant l'intérêt général et la santé publique. La fédération a apporté son expertise et sa connaissance du terrain à pas moins de 9 groupes de travail Covid-19 au niveau fédéral et 3 groupes de travail au niveau de la Région Bruxelles-Capitale. GIBBIS a communiqué pratiquement en temps réel (update journalier, 7 jours sur 7 au plus fort de la crise) toutes les décisions des autorités et les informations les plus importantes à ses membres et a relayé aux décideurs politiques les questions opérationnelles qui remontaient du terrain.

Merci à toute l'équipe

Nous avons pu compter dans ces semaines extrêmement chargées, sur une équipe de collaborateurs très compétents

et très disponibles. Merci à eux pour leur professionnalisme - même à distance-, leur efficacité, leur volonté sans faille de contribuer à la lutte contre la Covid -19. Grâce à chacun d'entre eux, GIBBIS a pleinement joué son rôle: être une plaque tournante de l'information pour ses membres et les autorités et contribuer de manière constructive à trouver des solutions dans une période totalement inédite.

De nouvelles perspectives pour la santé

Malgré cette période exceptionnelle, GIBBIS a continué à plaider auprès des autorités pour une amélioration structurelle du système de soins de santé. L'accord du Gouvernement fédéral d'octobre 2020 reprend des priorités pour lesquelles nous nous sommes battus: le Fonds Blouses blanches a été pérennisé, la norme de croissance a été fixée à 2,5%, des moyens ont été dégagés pour la santé mentale, des lits ont pu être ouverts en MRS et la réflexion sur la révision des normes d'agrément pour les MR est prévue pour 2021, pour ne citer que quelques exemples. Les contacts avec les (nouveaux) cabinets ministériels et les administrations des soins de santé ont été intenses et constructifs en cette année 2020. Nous sommes aujourd'hui impatients de pouvoir faire avancer avec eux des réformes structurelles, temporairement mises de côté pour cause de crise sanitaire.

Une relation forte avec nos membres

Enfin, nous avons aussi interrogé nos membres: que pensent-ils des services que nous leur offrons, que pouvons-nous améliorer, le support offert pendant la crise sanitaire leur a-t-il été utile? Les réponses ont été globalement très positives et une série de suggestions nous aideront à être encore plus pertinents dans nos actions. Toutes ces propositions ont été analysées et déboucheront en 2021 sur des actions concrètes.

Difficile sans doute de déjà tirer toutes les conclusions de la pandémie mondiale à laquelle nous sommes toujours confrontés. Mais 2020 restera indéniablement dans nos mémoires comme une année hors normes où nous avons couru à la fois des sprints, pour gérer les urgences, et un marathon, pour garder le cap sur les dossiers fondamentaux pour l'avenir de notre secteur. Ce rapport d'activités en témoigne. Nous vous en souhaitons une excellente lecture!



Docteur Patrick Gérard

Président du Conseil d'administration



Patricia Lamsiers

Directeur général



Qui est GIBBIS ?

- Les missions.....05
- Les valeurs.....06
- L'organisation.....08
- L'équipe.....14
- GIBBIS, un acteur économique.....15
- GIBBIS, un acteur de référence18
- Les mandats.....19
- 2020 en un coup d'œil.....22

Les missions



FÉDÈRE

Fédérer le secteur privé associatif
des institutions de soins



REPRÉSENTE

Représenter ses membres auprès
des autorités et organes de décision



CONSEILLE

Conseiller et partager son expertise
de manière personnalisée



COLLABORE

Collaborer avec toutes les parties
prenantes du secteur des soins



INFORME

Informar ses membres et partenaires
sur les enjeux liés aux soins de santé

Les valeurs

GIBBIS a pour mission de défendre les valeurs du secteur privé associatif des soins bruxellois : la qualité des soins, la liberté de choix du patient, l'égalité d'accès aux soins, la responsabilisation des différents acteurs dans les soins de santé, l'autonomie de gestion et d'affectation des ressources dans les institutions de soins et la liberté thérapeutique.

GIBBIS poursuit un certain nombre d'objectifs stratégiques qu'il met en œuvre au quotidien et qui sont détaillés ci-dessous.

Impact dans les soins de santé

En 2020, outre la gestion de la crise de la Covid, la fédération a mis à jour son Mémoire rédigé dans le cadre des élections du 26 mai 2019. GIBBIS a présenté ses recommandations aux (futurs) mandataires politiques, afin que la santé fasse l'objet d'une attention particulière de la part du nouveau Gouvernement fédéral. Celui-ci a intégré dans son accord de Gouvernement un nombre important de demandes du secteur des soins de santé.

Augmenter la qualité de service aux membres

GIBBIS a interrogé ses membres sur leurs attentes et leur perception de la qualité des services offerts. Ceux-ci se déclarent globalement satisfaits du fonctionnement de la fédération, des informations et conseils fournis, de la proactivité de l'équipe et de la représentation des membres auprès des instances politiques. A noter également que les membres ont apprécié le support apporté par la fédération depuis le début de la pandémie, notamment au niveau du partage de l'information et de la disponibilité de l'équipe. Les membres – et en particulier ceux du secteur de la santé

mentale – ont fait une série de suggestions pour rendre le fonctionnement de la fédération encore plus performant. Ces suggestions ont été analysées et déboucheront sur des actions concrètes en 2021.

Maintenir et accroître sa représentativité

Une fédération plus grande et plus forte permet de garantir la pérennité des mandats actuels et de renforcer la présence de GIBBIS dans les organes décisionnels.

GIBBIS fédère les secteurs suivants : hôpitaux, institutions psychiatriques, maisons de repos et de soins/ maisons de repos pour personnes âgées, initiatives d'habitation protégée, conventions INAMI, une association de prise en charge à domicile et un centre de diagnostic et de traitement pour enfants. En 2020, la fédération a accueilli trois nouveaux membres : Parhélie, Les Trois Arbres (Epsilon) et La Lice. Les membres s'estiment bien représentés, particulièrement au niveau bruxellois, selon l'enquête effectuée en juin 2020.

GIBBIS n'hésite pas à communiquer de manière conjointe avec d'autres acteurs de soins de santé, afin d'augmenter l'impact de ses actions.

Collaborer avec toutes les parties prenantes du secteur des soins de santé

GIBBIS s'est positionné comme interlocuteur des responsables politiques, des administrations au sens large et de toutes les autres parties prenantes externes, telles que les mutuelles, représentants de la première ligne, représentants syndicaux, ainsi que des autres fédérations du secteur des soins de santé.

En 2020, cette collaboration a été particulièrement intensive dans le cadre de la gestion de la pandémie (voir également l'article « GIBBIS, un partenaire fiable en temps de crise »).



Repenser le positionnement de GIBBIS

Arrivée à la tête de la fédération en janvier 2019, Patricia Lamsiers a rapidement démarré un exercice stratégique avec le Conseil d'administration. Objectif : dessiner la fédération du futur et voir comment GIBBIS doit s'adapter et se positionner pour pouvoir répondre au mieux aux besoins de ses membres évoluant dans un secteur en profonde mutation. Si la crise sanitaire a quelque peu ralenti la démarche, en 2020 GIBBIS a néanmoins interrogé ses membres sur leurs souhaits et intégrera ceux-ci dans les plans d'avenir de la fédération.

Agir de manière responsable

A l'instar de nombreuses institutions du secteur de la santé, GIBBIS entend respecter les principes de responsabilité sociétale des entreprises et s'engage donc à agir de manière responsable dans les domaines économique, social et environnemental.

En cette année de Covid, GIBBIS a été particulièrement attentif au bien-être de ses collaborateurs, d'une part, en fournissant l'équipement de protection nécessaire et en promouvant le télétravail, mais aussi en conservant le lien avec les membres de l'équipe, au travers de différentes actions comme des e-apéros ou livraison de repas, en proposant un

soutien psychologique, en offrant des chèques consommation et en évitant de recourir au chômage temporaire.

Mais la fédération a également été attentive à la situation en-dehors de son organisation et a par exemple sollicité les enfants de son personnel pour envoyer des dessins de soutien aux résidents des maisons de repos.

GIBBIS a aussi proposé et obtenu le soutien financier de la Fondation Roi Baudouin pour lancer des ateliers de « Mieux-être » destinés au personnel soignant des maisons de repos et des hôpitaux. L'objectif est de leur permettre d'évacuer le stress intensif auquel ils ont été soumis pendant de nombreux mois.

D'autres initiatives, comme le soutien à Think Pink (lutte contre le cancer du sein) via l'achat de leurs produits ont également été réalisées en cette année 2020.

GIBBIS a aussi soutenu l'ASBL « Make A Wish » en achetant ses chocolats. Les produits de la vente de ces produits permettent de financer les rêves d'enfants atteints de lourdes pathologies.

Côté empreinte écologique, GIBBIS promeut la mobilité douce pour les déplacements professionnels. La fédération a aussi installé une fontaine à eau dans ses bureaux et a distribué des gourdes à son personnel, afin d'éviter l'utilisation de bouteilles en plastique.



L'organisation

GIBBIS est la fédération patronale pluraliste du secteur privé associatif des institutions de soins de la Région bruxelloise.

GIBBIS est une ASBL, fruit du rapprochement d'activités entre la CBI et la FHPB. Le fonctionnement de GIBBIS s'appuie sur des modifications statutaires publiées aux Annexes du Moniteur belge le 11 août 2016 ainsi que sur un R.O.I. adopté lors de l'Assemblée générale du 22 juin 2016 et modifié pour la dernière fois lors de l'Assemblée générale du 6 juin 2018.

Comme indiqué dans ses statuts, GIBBIS remplit son rôle sociétal dans le respect des convictions philosophiques, politiques et confessionnelles de chacun de ses membres. GIBBIS est indépendant de tout parti politique, de toute mutuelle et de toute association professionnelle.

LE CONSEIL D'ADMINISTRATION

Selon les statuts, le nombre d'administrateurs est fixé à treize. Les administrateurs doivent être issus des différentes catégories de membres.

Les administrateurs sont nommés pour un terme de quatre années et sont rééligibles. Les mandats venaient à échéance lors de l'Assemblée générale de juin 2020 mais vu le contexte de la crise sanitaire et les difficultés de procéder de manière sereine aux renouvellements des mandats, les mandats des administrateurs en place ont été prolongés jusqu'à l'Assemblée générale du 16 décembre. C'est à cette date que les nouveaux administrateurs ont été nommés jusqu'à l'Assemblée générale ordinaire de mai/juin 2024 (les mandats prenant fin immédiatement après l'Assemblée générale).

Le Président et le Vice-président sont choisis parmi deux catégories différentes d'administrateurs pour une période de deux ans renouvelable. Suite au renouvellement du Conseil d'administration, les nouveaux Président et Vice-président ont été désignés lors du Conseil d'administration du 16 décembre ayant suivi l'Assemblée générale.

Au 31 décembre 2020, les membres du Conseil d'administration sont:

Dr Patrick Gérard, Président
Dr Philippe El Haddad, Vice-président (CHIREC)

Alban Antoine (Centre Hospitalier Jean Titeca)
Isabelle Coune (Valisana)
Dr Eric Debersaques (Epsilon)
Hadewig De Corte (Clinique Saint-Jean)
Pierre Demanet (ACIS – Résidence Malibran)
Dr Alain Dewever (Indépendant)
Laurence Fetu (SILVA medical)
Dr Benoît Fleischman (Clinique Sans Souci)
Peter Fontaine (Cliniques de l'Europe)
Renaud Mazy (Cliniques universitaires Saint-Luc)
Katrijn Van Rossem (Magnolia)

Laurence Fetu (SILVA medical) a été Vice-présidente jusqu'à mi-décembre 2020.

≡ L'ASSEMBLÉE GÉNÉRALE ET LES MEMBRES

Peuvent adhérer à l'association en tant que membres, les institutions de soins ayant un siège d'activité ou d'exploitation dans l'une des dix-neuf communes de la Région de Bruxelles-Capitale. L'association est composée de membres effectifs et de membres adhérents.

Les membres effectifs sont répartis en :

- hôpitaux
- institutions psychiatriques
- maisons de repos et de soins/maisons de repos pour personnes âgées, initiatives d'habitation protégée, conventions INAMI et une association de prise en charge à domicile.

Les membres adhérents sont des personnes physiques ou morales admises par le Conseil d'administration, qui s'engagent à participer à la réalisation du but social de l'association.

L'Assemblée générale est composée de tous les membres effectifs. Chaque ASBL membre choisit un représentant en son sein. Les modalités de l'exercice du droit de vote ainsi que le nombre de voix de chaque membre sont fixées par le règlement d'ordre intérieur.

Les décisions à l'Assemblée générale sont prises sur la base d'un processus décisionnel à double palier.

Tout d'abord, chaque catégorie de membres dégage en son sein une position commune sur la décision soumise à l'Assemblée générale. Ensuite, la délibération est portée à l'Assemblée générale plénière.

Vous trouverez la liste complète des membres dans [l'annexe 1 – les membres](#).

≡ LES NOUVEAUX MEMBRES EN 2020

En 2020, GIBBIS a accueilli trois nouveaux membres :

- Les Trois Arbres (Epsilon) : il s'agit d'une Maison de soins psychiatriques, pour accompagner les personnes stabilisées ne nécessitant plus de suivi à l'hôpital et qui souhaitent un encadrement psycho-social.
- La Lice : il s'agit d'une convention de revalidation psychosociothérapeutique ambulatoire, pour jeunes enfants (0-3 ans) qui traite les troubles de la relation précoce entre le bébé ou le jeune enfant et ses parents.
- Parhélie : il s'agit d'un hôpital pour enfants et adolescents autistes, psychotiques ou névrosés graves.



Les groupes

≡ GROUPE « SANTÉ MENTALE »

9 Hôpitaux

- Centre Hospitalier Jean Titeca
- Clinique Sans Souci
- Epsilon – AREA+
- Epsilon – Fond’Roy
- Epsilon – La Ramée
- Le Bivouac
- Parhélie
- Psycho-social centrum Sint-Alexius
- Valisana

5 Maisons de soins psychiatriques (MSP)

- Centre Hospitalier Jean Titeca - MSP
- Quatre Saisons
- Centre Hospitalier Arbres
- Jean Titeca - MSP Schweitzer
- Epsilon MSP Trois
- MSP Thuis
- Valisana MSP Sanatia

10 Initiatives d’habitation protégée (IHP)

- CASMMU
- Entre Autres
- Epsilon
- Festina Lente
- Hubbie
- Jan de Wachter
- Mandragora
- Messidor
- Nausicaa
- Primavera

1 Service de santé mentale

- Rivage-den Zaet

4 Conventions Iriscare

- La Lice
- Le Canevas
- L’Orée
- Wolvendael

1 Centre de diagnostic et de traitement pour enfants

- Lerni

≡ GROUPE « HÔPITAUX GÉNÉRAUX »

7 Hôpitaux

- CHIREC – Clinique Sainte-Anne / Saint-Rémi
- CHIREC Delta
- Clinique Saint-Jean
- Cliniques de l’Europe
- Cliniques universitaires Saint-Luc
- SILVA medical
- Valisana

≡ GROUPE « MAISONS DE REPOS ET AUTRES INSTITUTIONS ET SERVICES DE SOINS »

12 Maisons de repos (MR/MRS)

- Eureka
- Les Trois Pommiers
- L’Olivier
- Magnolia
- Maison Sainte-Monique
- Malibran
- Nazareth
- Notre-Dame de Stockel
- Petites Sœurs des Pauvres
- Résidence de soins Scheutbos
- Résidence Sainte-Anne
- Saint-Joseph

2 Conventions Iriscare

- Centre Belge d’Education Thérapeutique pour Infirmes Moteurs Cérébraux (CBIMC)
- Villa Indigo

1 Association de prise en charge à domicile

- Arémis

Selon les statuts de l'ASBL, les membres effectifs de GIBBIS se divisent en trois catégories spécifiques :

- A. Les hôpitaux généraux, laquelle catégorie comprend deux sous-catégories :
 - 1. Les hôpitaux généraux bicommunautaires non académiques ;
 - 2. Les hôpitaux généraux académiques.
- B. Les institutions et services de soins de santé mentale ;
- C. Les institutions pour personnes âgées et autres institutions et services de soins.

Le Conseil d'administration délègue collégialement aux membres de chacune de ces catégories les pleins pouvoirs de décision pour les activités de leur secteur. Pour ce faire, ceux-ci se réunissent au sein de groupes. Ces groupes sont présidés par un membre du groupe et sont gérés par des coordinateurs, membres de l'équipe de GIBBIS. Ces groupes décident notamment de la politique commune aux membres ainsi que la désignation des candidats qui les représenteront dans les instances extérieures pour les matières qui les concernent. Chaque groupe peut également formuler des avis au Conseil d'administration.

≡ Groupe « Hôpitaux généraux »

Président

Chantal Seret jusqu'en novembre 2020, puis
Peter Fontaine (Cliniques de l'Europe).

Vice-présidente

Donatienne Grégoire (Cliniques universitaires Saint-Luc)

Coordinateur du Groupe

« Hôpitaux généraux »

Dieter Goemaere

Le Groupe « Hôpitaux généraux » est principalement composé des directions générales, médicales ou nursing des hôpitaux membres. Il traite également des dossiers transversaux, qui concernent aussi bien les hôpitaux généraux que les hôpitaux psychiatriques. Les dossiers financiers sont confiés à la Commission interne de financement et administration hospitalière (CIFAH).

Pour en savoir plus sur les activités de ce groupe en 2020, lisez l'article « [Des avancées structurelles malgré la crise sanitaire](#) ».

≡ Groupe « Santé mentale »

Président

Dr Eric Debersaques (Epsilon)

Vice-présidente

Florence Crochelet (CASMMU)

Coordinateur du Groupe « Santé mentale »

a.i. **Christian Dejaer**

Le Groupe « Santé mentale » traite de tous les points spécifiques à la psychiatrie. Les points concernant les hôpitaux, non spécifiques à la psychiatrie, sont traités dans le Groupe « Hôpitaux généraux ». Le Groupe a accueilli 3 nouveaux membres en 2020 : Parhélie, Les Trois arbres (Epsilon) et La Lice.

Pour en savoir plus sur les activités de ce groupe en 2020, lisez l'article « [Des avancées structurelles malgré la crise sanitaire](#) ».

≡ Groupe « Maisons de repos et de soins et autres institutions et services de soins »

Présidente

Katrijn Van Rossem (Magnolia)

Vice-président

Pierre Demanet (ACIS - Résidence Malibran)

Coordinateur du Groupe « Maisons de repos et de soins et autres institutions et services de soins »

a.i. **Christian Dejaer**

Le Groupe « Maisons de repos et autres institutions et services de soins » comprend en son sein, outre les institutions pour personnes âgées, plusieurs membres actifs dans d'autres domaines que l'accueil ou l'hébergement de la personne âgée. Il s'agit d'Arémis, du C.B.I.M.C. et de la Villa Indigo.

Pour en savoir plus sur les activités de ce groupe en 2020, lisez l'article « [Des avancées structurelles malgré la crise sanitaire](#) ».

≡ LES COMMISSIONS INTERNES

A côté des groupes statutaires, il existe des commissions internes qui sont des instances de réflexion et d'avis. Ces commissions étant non statutaires, leur avis n'est pas impérativement requis mais demandé dans la mesure du possible.

C'est l'équipe d'experts de GIBBIS qui fait le lien entre les commissions internes et les différents groupes.

≡ La CIDS

La Commission interne de Droit Social (CIDS) est composée des directions Ressources humaines des hôpitaux généraux et psychiatriques et des directions de Maisons de repos (MR), Maisons de repos et soins (MRS) et des Initiatives d'habitation protégée. En 2020, elle s'est réunie 3 fois, avec à l'ordre du jour, des sujets liés au droit social, ainsi que le suivi en continu des dossiers d'actualité en Commission paritaire 330. Elle a traité une série de dossiers prioritaires dont les accords sociaux fédéraux 2017 et 2020 et l'accord non marchand bruxellois, l'IF-IC, la formation complémentaire des aides-soignants ou les élections sociales. Des réunions de travail mixte ont également été organisées avec les directions financières et administratives et les directions des Ressources humaines des hôpitaux généraux et psychiatriques, principalement pour faire

le suivi des Conventions Collectives de Travail et le suivi financier de l'IF-IC.

Les réunions de la CIDS ont été complétées en 2020 par des téléconférences régulières avec les membres pour traiter spécifiquement les sujets liés à la crise Covid. Ceci a permis d'agir très rapidement en fonction de l'évolution de la crise.

≡ Commission interne de financement et administration hospitalière (CIFAH)

Depuis 2019, la CIFAH traite des questions de financement hospitalier (par exemple les modifications du BMF) et d'ordre administratif (par exemple la simplification administrative). Elle est composée des directions financières et administratives des hôpitaux généraux et psychiatriques membres et se réunit environ une fois par mois ou plus si l'actualité le nécessite.

Elle se penche principalement sur les dossiers d'actualité traités au Conseil fédéral des établissements hospitaliers (CFEH) et sur une série de sujets prioritaires comme le financement du Fonds Blouses blanches, le budget 2021 ou encore la simplification administrative. En 2020, la CIFAH a par ailleurs consacré beaucoup d'énergie au développement d'un système de compensation des impacts financiers de la crise Covid.

FHPB, Wallcure, CBI

GIBBIS travaille en étroite collaboration avec les ASBL Wallcure et FHPB, qui regroupent respectivement les membres wallons et flamands de la Fédération des hôpitaux privés de Belgique (FHPB ASBL). Les membres de la CBI étant bruxellois, ils ont intégré GIBBIS, de même que les membres bruxellois de la FHPB. Tous les membres de la FHPB et de Wallcure ([voir annexe I – Liste des membres](#)) sont invités à participer aux réunions des groupes sectoriels et des commissions internes de GIBBIS dans les matières qui les intéressent, et notamment tout ce qui relève de la compétence du Fédéral. GIBBIS les représente en Commission paritaire 330.



LA FÉDÉRATION EN CHIFFRES

52*

Institutions membres

16

Hôpitaux



3

Centres de diagnostic et de traitement pour enfants, Service de santé mentale et Association de prise en charge à domicile



12

Maisons de repos



5

Maisons de soins psychiatriques



10

Initiatives d'habitation protégée



6

Conventions Iriscare



*52 institutions auxquelles s'ajoutent une habitation pour personnes âgées, une résidence-services et des centres de soins de jour en relation avec une institution membre.

L'équipe

Les thèmes et enjeux que GIBBIS est amené à traiter requièrent des compétences juridiques, financières et économiques qui nécessitent à la fois une expertise pointue et une approche transversale.

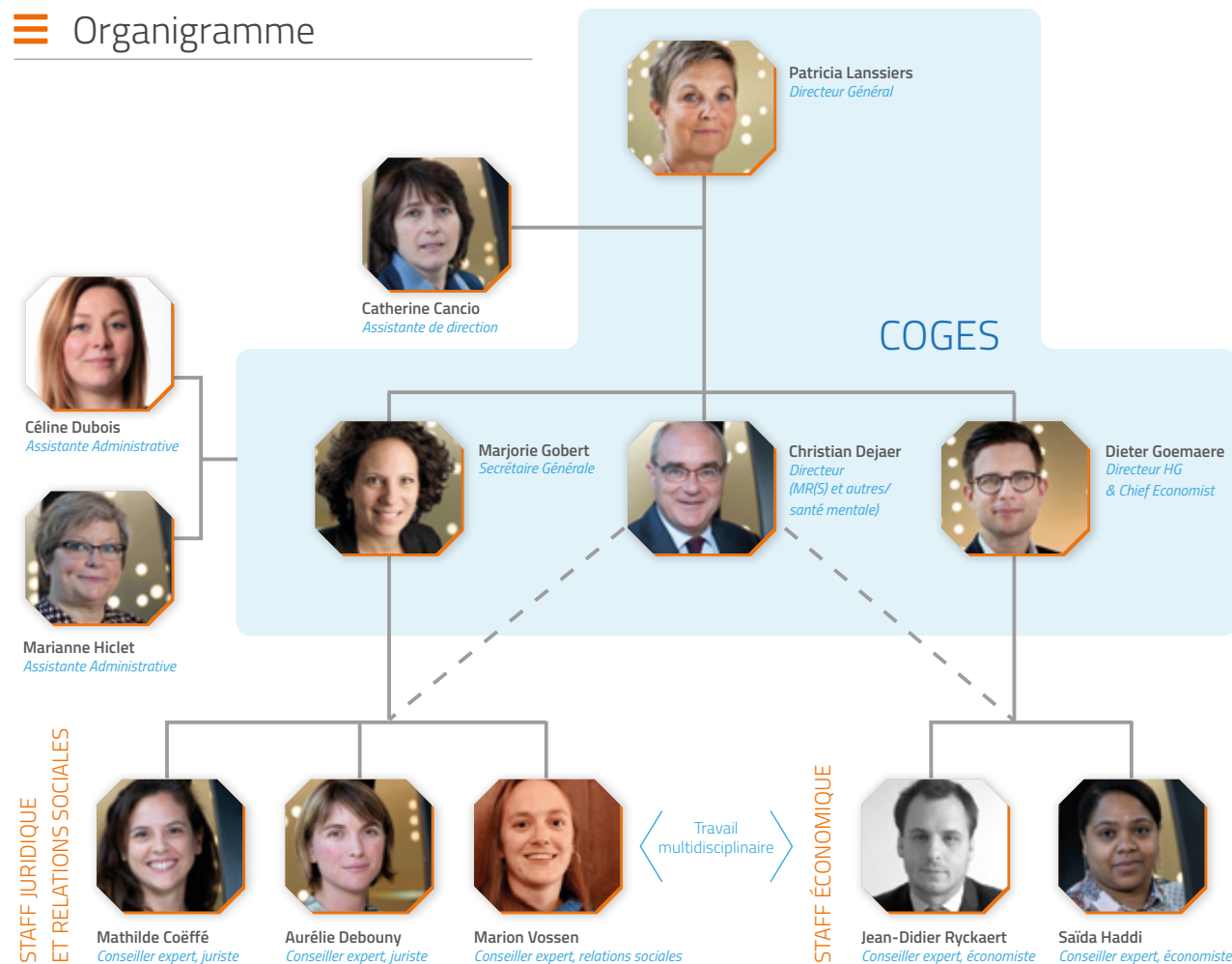
Afin de répondre au mieux aux besoins de ses membres, GIBBIS dispose d'un organe de gestion (le Comité de Gestion) dirigé par Patricia Lanssiers et dont font également partie Christian Dejaer, spécialisé dans les questions de santé mentale et maisons de repos, Marjorie Gobert entre autres chargée des questions juridiques, de la communication interne et externe, du secrétariat général des instances de GIBBIS et des ressources humaines et Dieter Goemaere, spécialiste des hôpitaux généraux et chief economist. Ce comité définit la stratégie et les priorités opérationnelles de la fédération.

Il s'appuie au quotidien sur une série d'experts dynamiques, bilingues, dans le domaine du droit (droit de la santé, droit social, relations sociales) et de l'économie et de la finance. Sans oublier un précieux staff administratif, qui vient en support de l'ensemble de l'équipe.

Pour exercer au mieux leurs missions, les collaborateurs prennent part à de nombreux séminaires ou conférences, comme participants ou comme orateurs tout comme ils organisent eux-mêmes des formations à l'attention des membres ou du secteur (voir «une présence dans les grands événements du secteur santé»).

Les biographies des membres de l'équipe peuvent être consultées sur notre site internet (www.gibbis.be)

Organigramme



En 2020, GIBBIS a engagé trois nouveaux talents, apportant chacun une expertise dans leur domaine. Marion Vossen a rejoint le staff juridique et relations sociales, Jean-Didier Ryckaert renforce le staff économique et Céline Dubois met ses compétences au service de l'administration de GIBBIS.

L'équipe de GIBBIS compte par ailleurs également 10 ouvriers engagés sur base d'une convention entre GIBBIS et ACTIRIS sous un statut d'agent contractuel subventionné (ACS) exerçant à plein temps des tâches générales de maintenance en bâtiment auprès de diverses institutions membres de GIBBIS.

A noter aussi que, depuis fin 2020, Sandrine Lafond (employée ACS) est détachée à la Résidence Saint-Anne.

Tout au long de l'année 2020, l'équipe de GIBBIS a pu compter sur le support externe de Frédéric Bonvoisin. Frédéric est expert en gestion hospitalière et plus spécialement en organisation des processus et en évaluation de la performance. Il a travaillé pendant près de 20 ans dans plusieurs CHU. En 2020, il a apporté un soutien à GIBBIS notamment sur l'analyse du BMF, le budget des soins de santé 2021, le Fonds Blouses blanches, l'Intervention Financière Fédérale Exceptionnelle et les compensations Covid.

GIBBIS, un acteur économique

52*

Institutions membres

57

Réparties sur plus de
57 sites à Bruxelles

19

Couvrant les 19 communes
de la Région de Bruxelles-Capitale

15.000⁺

Travailleurs



12

Collaborateurs



6.500

Lits et places



*52 institutions auxquelles s'ajoutent une habitation pour personnes âgées, une résidence-services et des centres de soins de jour en relation avec une institution membre.

Les chiffres clés

4.200

LITS HOSPITALIERS GIBBIS

Près de **1.000 lits** universitaires
Près de **800 lits** psychiatriques
Près de **2.500 lits** aigus
Près de 8.400 lits hospitaliers à Bruxelles
Près de 70.000 lits hospitaliers en Belgique

1.400

LITS MAISONS DE REPOS GIBBIS (MR)

Près de **700 lits** MRPA
Plus de **700 lits** MRS
Près de 16.700 lits maisons de repos à Bruxelles
Près de 148.000 lits maisons de repos en Belgique

450

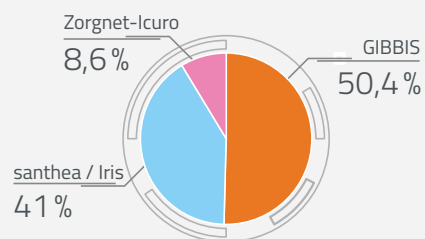
PLACES D'INITIATIVES
D'HABITATION
PROTÉGÉE GIBBIS (IHP)

Plus de 550 lits à Bruxelles
Plus de 4.200 lits en Belgique

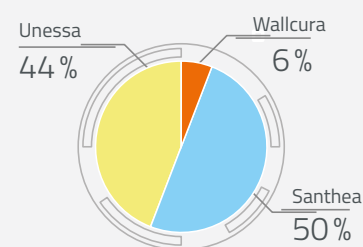
300

LITS MAISONS DE SOINS
PSYCHIATRIQUES GIBBIS (MSP)

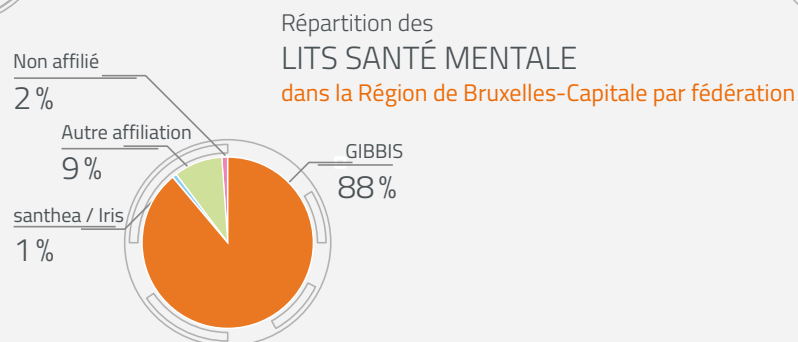
*Toutes les MSP bruxelloises
sont membres de GIBBIS*
Près de 3.000 lits en Belgique.



Répartition des LITS HOSPITALIERS dans la Région de Bruxelles-Capitale par fédération

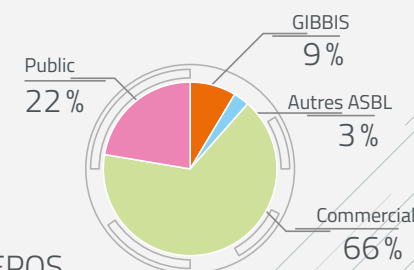


Répartition des LITS HOSPITALIERS en Région wallonne par fédération



Répartition des LITS SANTÉ MENTALE dans la Région de Bruxelles-Capitale par fédération

Répartition des LITS MAISONS DE REPOS dans la Région de Bruxelles-Capitale par secteur



CHIFFRE D'AFFAIRES DES MEMBRES DE GIBBIS*

HÔPITAUX	1.730.957.645 €
MAISONS DE REPOS	63.310.140 €
MAISONS DE SOINS PSYCHIATRIQUES	7.184.290 €
INITIATIVES D'HABITATION PROTÉGÉE	6.706.885 €
CONVENTIONS IRISCARE	5.292.713 €
SOINS A DOMICILE	926.574 €

TOTAL 1.814.378.247 €

*derniers chiffres disponibles (2019)

Plus de **1,6 million** de consultations

Plus de **270.000** passages aux urgences

Près de **118.000** admissions

Près de **70.000** passages au quartier opératoire

Plus de **16.000** membres du personnel

Près de **10.000** accouchements

GIBBIS, un acteur de référence

≡ A Bruxelles

Pour exercer son action, GIBBIS bénéficie d'un réseau très développé d'institutions avec lesquelles il collabore, particulièrement à Bruxelles. Il s'agit notamment de la coupole IRIS, qui représente les hôpitaux publics, mais aussi les hôpitaux académiques Erasme et UZ Brussel. Par ailleurs, GIBBIS se veut l'interlocuteur de référence du monde politique bruxellois et particulièrement des Cabinets ministériels bruxellois de la Santé et de l'Aide aux personnes, de la COCOM, de la COCOF, de la Vlaamse Gemeenschap ou de la Fédération Wallonie-Bruxelles, de même qu'avec leurs administrations. De manière générale, GIBBIS a développé des contacts étroits avec les partenaires bruxellois comme par exemple les ASBL Abrumet, BRUXEO, PAQS, la Plateforme bruxelloise pour la santé mentale ou BRUSANO.



≡ Au niveau fédéral

GIBBIS suit avec attention les développements dans les autres Régions et est un interlocuteur de référence du monde politique au niveau fédéral, en particulier des cabinets ministériels de la santé et du travail ainsi que de leurs administrations.

Des concertations régulières sont organisées entre les fédérations du secteur associatif des soins de santé des trois Régions: Zorgnet-Icuro en Flandre, GIBBIS et IRIS à Bruxelles et UNESSA, santhea et Wallcura en Wallonie.

≡ Au sens large

GIBBIS est considéré comme la plus grande fédération bruxelloise notamment parce que c'est la seule qui fédère autant de secteurs de soins: hôpitaux, institutions psychiatriques, maisons de repos résidences-services, centres de soins de jour, initiatives d'habitation protégée, conventions de revalidation fonctionnelle Iriscare, un service de santé mentale, une association de prise en charge à domicile et un centre de diagnostic et de traitement pour enfants. GIBBIS s'ouvre également à d'autres secteurs, comme le Centre Belge d'Education Thérapeutique pour Infirmes Moteurs Cérébraux (C.B.I.M.C) ou la Villa Indigo (maison de répit).

Les mandats

GIBBIS exerce de nombreux mandats dans des organismes, instances ou commissions liés au secteur des soins de santé. Il y représente ses membres et y défend tant l'intérêt général du secteur et de la fédération que, le cas échéant, les intérêts particuliers de ses membres. Ces instances se réunissent soit d'initiative, soit à la demande de leurs membres et ont souvent pour vocation d'émettre des avis auprès des autorités sur des thématiques liées à un secteur ou à une politique, aux institutions, aux patients ou encore aux travailleurs. GIBBIS y apporte son expertise ainsi que l'expérience de ses membres sur le terrain. En 2020, GIBBIS était présent au sein de plus de 40 organismes, instances ou commissions.

Au niveau fédéral



CABINET MINISTRE DE LA SANTE PUBLIQUE

Groupe de concertation "Réforme du paysage et du financement hospitalier"	Dieter Goemaere
Groupe de travail juridique "e-Health"	Mathilde Coëffé
Groupe tripartite (employeurs-syndicats-cabinet): suivi accord social	Aurélie Debouny

SPF SANTÉ PUBLIQUE

Conseil Fédéral des Etablissements Hospitaliers (CFEH)	Dieter Goemaere (Ef), Patricia Lanssiers (S). Plusieurs membres de GIBBIS y sont également représentés
GT ponctuels actifs : quartier opératoire, hôpital de jour, instructions comptables, etc.	La fédération y est représentée
GT Fond blouses blanches	Patricia Lanssiers (Président), Dieter Goemaere
GT permanent dossiers individuels de financement	Dieter Goemaere, Saïda Haddi

GT GDPR	Marjorie Gobert
GT Pay for Performance	Patricia Lanssiers et un membre de GIBBIS
Comité d'accompagnement BMUC	Membre de GIBBIS
GT experts ICD10	Membres de GIBBIS
Commission Paritaire Nationale Médecins-Hôpitaux	Marjorie Gobert (Ef), Mathilde Coëffé (S). Plusieurs membres de GIBBIS y sont également représentés.
Commission fédérale "Droits du patient"	Mathilde Coëffé
Organe de concertation 107 adultes	Christian Dejaer. Plusieurs membres de GIBBIS y sont également représentés

INAMI

Comité de l'assurance	Patricia Lanssiers (Ef) et Dieter Goemaere (S)
Commission de convention Hôpitaux généraux /OA	Dieter Goemaere
Commission de convention Hôpitaux et services psychiatriques /OA	Saïda Haddi
Commission de conventions transversale pour les soins de santé mentale	Christian Dejaer (Ef) et Dieter Goemaere (S)
Conseil Technique de l'Hospitalisation	Deux mandats, en cours de remplacement
Commission Informatique	Membre de GIBBIS mandaté

Commission de profils (prestations effectuées au sein des établissements hospitaliers.)	Deux mandats, en cours de remplacement
Comité de concertation eSanté	Mathilde Coëffé
GT Suppléments de la Médico-Mut	Patricia Lanssiers, Dieter Goemaere
GT ponctuels de la Médico-Mut (cancers rares)	Dieter Goemaere

SPF EMPLOI, TRAVAIL ET CONCERTATION SOCIALE

Commission Paritaire des établissements et des services de santé (330)	Aurélie Debouny (Ef), Marjorie Gobert (S), Christian Dejaer (S)
Comité d'Entente des Employeurs	Aurélie Debouny, Marjorie Gobert

FONDS SOCIAUX

Fonds Maribel social pour les établissements et services de santé (330)	Aurélie Debouny (Présidente), Marion Vossen
↳ Chambre Maribel social pour les hôpitaux privés	Aurélie Debouny, Marion Vossen
↳ Chambre Maribel social pour les MR/MRS	Aurélie Debouny
↳ Chambre Maribel social pour les centres de revalidation	Aurélie Debouny
↳ Chambre Maribel social pour les IHP, Croix-Rouge, maisons médicales	Aurélie Debouny, Marion Vossen
↳ Chambre Maribel social Etablissements et services de santé résiduels et bicommunautaires	Aurélie Debouny, Marion Vossen
Fonds Social pour les Hôpitaux Privés	Aurélie Debouny, Christian Dejaer
Fonds Social pour les MRPA et MRS	Christian Dejaer
Fonds Social pour les établissements et services de santé	Aurélie Debouny, Christian Dejaer
Inter-Fonds	Aurélie Debouny, Christian Dejaer
Institut de Classification des Fonctions (IF-IC)	
↳ Conseil d'administration	Aurélie Debouny
↳ Assemblée générale	Aurélie Debouny
↳ Groupe de pilotage	Aurélie Debouny

↳ GT technique	Aurélie Debouny
Fonds Intersectoriel des Soins de Santé (FINSS)	Aurélie Debouny, Christian Dejaer
Association des Fonds Sociaux Fédéraux et Bicommunautaires (FE.BI) – Conseil d'administration et Assemblée générale	Aurélie Debouny, Christian Dejaer
Fonds d'épargne 330 – Assemblée générale	Aurélie Debouny, Dieter Goemaere
Fonds de pension fédéral – Bureau, Conseil d'administration, Assemblée générale et Comité de Contrôle financier	Dieter Goemaere
UNISOC	
↳ Assemblée générale	Christian Dejaer, Marjorie Gobert, Aurélie Debouny
↳ GT Droit social	Aurélie Debouny, Mathilde Coëffé
INSTITUT DES JURISTES D'ENTREPRISE (IJE)	
↳ Practice Group Health	Marjorie Gobert, Aurélie Debouny

Aux niveaux régional et communautaire – Bruxelles



Commission Communautaire Commune de Bruxelles-Capitale (COCOM)

Bureau de la Commission de la Santé	Dieter Goemaere (Président)
Commission de la Santé – Section Hôpitaux	Dieter Goemaere (Président et Ef), Marjorie Gobert (S), Christian Dejaer (Ef). Plusieurs membres de GIBBIS y sont également directement représentés.
Commission de la Santé – Section des Institutions et Services de Santé mentale	Christian Dejaer (Ef), Dieter Goemaere (S). Plusieurs membres de GIBBIS y sont également représentés.

Commission permanente de concertation Transport médico-sanitaire	Membres de GIBBIS mandatés
Commission Communautaire Française de Bruxelles-Capitale (COCOF)	
Section Hébergement	Christian Dejaer (Ef). Un membre de GIBBIS y est également directement représenté.
IRISCARE	
Comité général de Gestion	Patricia Lanssiers (Ef), Christian Dejaer y siège pour BRUXEO. Un membre de GIBBIS y est également directement représenté.
Conseil de Gestion de la Santé et de l'Aide aux personnes	Marjorie Gobert (Ef), Christian Dejaer (S). Plusieurs membres de GIBBIS y sont également directement représentés.
Commissions techniques : Commission Revalidation et Santé mentale, Commission Accueil et prise en charge des dépendances, Commission Personnes handicapées, Commission Prévention et première ligne de soins,	La fédération y est représentée.
Commissions techniques adaptées : Commission Accueil et prise en charge des dépendances, Commission Personnes handicapées	La fédération y est représentée.
Conseil des utilisateurs (centrale de marchés publics)	Mathilde Coëffé (Ef), Marjorie Gobert (S)
Plateforme bruxelloise pour la Santé mentale	Christian Dejaer (Conseil d'administration et Assemblée générale). Plusieurs membres de GIBBIS y sont directement représentés.

BRUSANO

↳ Assemblée générale	Marjorie Gobert
----------------------	-----------------

BRUXEO

↳ Assemblée générale	Marjorie Gobert, Christian Dejaer, Patricia Lanssiers
↳ Conseil d'administration	Patricia Lanssiers, Christian Dejaer
↳ Bureau	Christian Dejaer
↳ GT Accord social	Aurélie Debouny
↳ GT Droit social	Aurélie Debouny

Brupartners

↳ GT Affaires sociales - Santé	Christian Dejaer y représente BRUXEO
--------------------------------	--------------------------------------

PAQS

Marjorie Gobert, Mathilde Coëffé

Abrumet

↳ Advisory Board	Patricia Lanssiers
------------------	--------------------

PLATEFORME E-SANTÉ BRUSSELS

Marjorie Gobert, Mathilde Coëffé

ASSOCIATION BRUXELLOISE POUR LE BIEN-ÊTRE AU TRAVAIL (ABBET)

Assemblée générale et Conseil d'administration. GIBBIS y est représentée

2020 en un coup d'œil

JANVIER

01.01 Mise en place des réseaux hospitaliers. Deux réseaux sur les quatre prévus à Bruxelles sont constitués

28.01 Récupération de 178 lits de maisons de repos bruxelloises en autorisation de mise en service et d'exploitation

MARS

02.03 Première réunion Covid entre les autorités fédérales et les fédérations hospitalières

11.03 Annonce du premier décès dû à la Covid-19 en Belgique

14.03 Activation du plan d'urgence hospitalier

16.03 Première réunion Covid entre les autorités bruxelloises et les fédérations de maisons de repos

18.03 La Belgique entre en confinement

23.03 Iriscare fournit du matériel de protection individuelle aux institutions de soins de santé mentale et pour personnes âgées

MAI

04.05 Début de la première phase de déconfinement

26.05 GIBBIS lance avec le soutien du Fonds D. De Coninck (Fondation Roi Baudouin) les « Ateliers du Mieux-Être » pour le personnel des MR et MRS

JANVIER

FÉVRIER

MARS

AVRIL

MAI

JUIN

FÉVRIER

03.02 Premier cas de contamination à la Covid-19 détecté en Belgique

13.02 Accord sur deux avant projets d'ordonnance permettant aux hôpitaux privés et publics de s'associer

AVRIL

14.04 Accord entre le fédéral et les entités fédérées sur le déploiement du testing dans les maisons de repos

22.04 Le Gouvernement fédéral injecte un milliard d'euros dans les hôpitaux pour soutenir leur trésorerie, mise à mal à cause de la crise Covid-19

JUIN

10.06 Assemblée générale statutaire de GIBBIS

17.06 Enquête de satisfaction auprès des membres de GIBBIS

Fin juin 200 millions du fédéral pour la santé mentale

JUILLET

07.07 Accord social fédéral, 600 millions débloqués pour revaloriser les professions de santé dans les secteurs fédéraux

SEPTEMBRE

03.09 Iriscare : reconversion des lits MR en MRS. Attribution de 145 lits MRS

NOVEMBRE

02.11 Début du second confinement

10.11 Pfizer annonce que son vaccin est efficace à 90%

12.11 Signature de l'accord social fédéral 2020

16-29.11 Élections sociales

JUILLET

AOÛT

SEPTEMBRE

OCTOBRE

NOVEMBRE

DÉCEMBRE

AOÛT

03.08 Début de la deuxième vague de contamination en Belgique

14.08 Publication de la Loi du 30 juin 2020 pérennisant le Fonds Blouses blanches, 402 millions débloqués pour améliorer l'encadrement infirmier et soignant

OCTOBRE

01.10 Mise en place du Gouvernement fédéral

01.10 Lancement du projet PentaPlus (soutien à la formation des aides-soignantes)

19.10 Budget 2021 (hôpitaux) – norme de croissance de 2,5% et nouvelles mesures (Fonds Blouses blanches, accord social et santé mentale) pour 1, 2 milliard

22.10 Annonce du gouvernement bruxellois d'accorder un budget de 46,5 millions d'euros pour le personnel d'aide et de soins bruxellois

DÉCEMBRE

10.12 Budget 2021 (institutions dépendant d'Iriscare) : budget de 4 millions d'euros pour des mesures nouvelles

10.12 GIBBIS lance, avec le soutien du Fonds pour des soins solidaires de la Fondation Roi Baudouin, les « Ateliers du Mieux-Être » pour le personnel hospitalier

16.12 Assemblée générale : renouvellement du Conseil d'Administration de GIBBIS

21.12 Approbation de mise sur le marché par l'AEM du vaccin Pfizer/BioNTech

28.12 Première vaccination contre la Covid-19 à Bruxelles (Notre-Dame de Stockel)

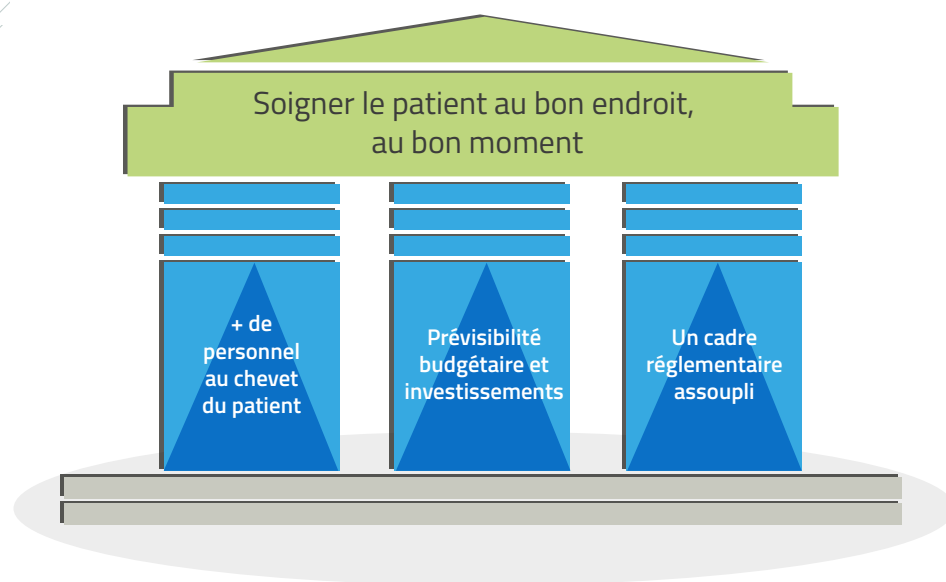
30.12 Message de vœux conjoint des fédérations GIBBIS, santhea, UNESSA, Zorgnet-Icuro



Qu'a fait GIBBIS en 2020 ?

— Mémorandum : soigner le patient au bon endroit, au bon moment.....	25
— Des avancées structurelles, malgré la crise sanitaire.....	26
— Thématiques 2020.....	28
— 2020, année COVID.....	29
— Chronologie de la pandémie.....	29
— GIBBIS, un partenaire fiable en temps de crise.....	30
— Les temps forts de la communication.....	33
— En route pour 2021.....	40

Mémorandum GIBBIS: soigner le patient au bon endroit, au bon moment



Depuis sa création, GIBBIS plaide pour que la santé soit considérée comme un investissement et non un coût. La crise sanitaire a confirmé la demande de la population pour un système de soins de santé performant, accessible, avec des professionnels de santé qualifiés plus nombreux, mieux valorisés et intégrant toutes les composantes du système de soins (maisons de repos, médecins généralistes, hôpitaux, etc).

Avant même l'apparition de la Covid-19, la demande de soins était en croissance régulière et l'excellente qualité des soins était mise sous pression par des mesures d'économie successives.

La volonté de GIBBIS est de contribuer à l'élaboration d'un système permettant au patient d'être soigné **au bon endroit, au bon moment**. Cette vision repose sur 3 piliers :

1. **L'augmentation du nombre de professionnels au chevet du patient.** L'enjeu est de disposer de plus de personnel qualifié au chevet du patient et de mieux attribuer ces effectifs pour dispenser des soins de qualité personnalisés et adaptés à la lourdeur croissante des pathologies.
2. **Une prévisibilité budgétaire et des investissements.** Un financement prévisible à moyen terme est une condition indispensable pour investir dans la qualité et l'innovation. GIBBIS plaide également pour une responsabilisation des acteurs au niveau financier pour garantir l'efficacité du système.
3. **Un cadre réglementaire assoupli.** L'objectif est ici de pouvoir affecter les ressources de la manière la plus efficace possible, en fonction d'objectifs qualitatifs et en tenant compte de la spécificité bruxelloise.

Ces axes de travail, ainsi que les propositions concrètes qui en découlent, sont détaillés dans le Mémorandum que GIBBIS a publié dans le cadre des élections législatives 2019 et qui a été mis à jour en 2020. La fédération souhaite contribuer à un dialogue constructif entre tous les acteurs du système des soins de santé pour garantir à long terme la qualité des soins de santé et a notamment eu l'occasion d'exposer ses vues lors d'une audition à la Commission Covid du Parlement.

Des avancées structurelles, malgré la crise sanitaire

Si la crise sanitaire a forcément modifié l'agenda des priorités de GIBBIS, les 3 groupes statutaires ont réussi à poursuivre l'essentiel de leurs activités en 2020. Petit tour d'horizon des principaux dossiers traités.

1. Le Groupe « Hôpitaux généraux »

En 2020, ce Groupe s'est réuni 7 fois et s'est penché sur une série de dossiers prioritaires, comme les réseaux hospitaliers, les questions stratégiques autour des objectifs budgétaires ainsi que les projets de budget 2021, l'exécution des accords sociaux ou le développement de l'hôpital de jour.

Plusieurs avancées importantes ont été enregistrées: la norme de croissance passe à 2,5% et de nouvelles mesures pour plus de 1,2 milliard d'euros ont été actées. L'accord social qui prévoit un budget de 600 millions d'euros va permettre l'introduction de l'IF-IC à 100% au niveau hospitalier. Et un budget de 200 millions d'euros va permettre de soutenir le secteur de la santé mentale. La fédération a été particulièrement active dans le dossier Fonds Blouses blanches, qui va permettre une augmentation du nombre de soignants au chevet du patient et une amélioration des conditions de travail.

Le Groupe « Hôpitaux généraux » et sa commission financière (CIFAH) continuent aussi à préparer la réforme du financement des hôpitaux. La réforme de la nomenclature est entamée et des propositions en matière de simplifications administratives sont sur la table: parmi les idées proposées, il y a la levée de l'interdiction d'utiliser le tiers

payant à l'hôpital ou la simplification du BMF. En termes de gain d'efficacité, GIBBIS apporte aussi sa pierre à l'édifice, entre autres en assurant la présidence des travaux dédiés au développement de l'hôpital de jour. La fédération a également continué à attirer l'attention sur la situation financière très difficile des hôpitaux, notamment en communiquant de manière pro-active sur les résultats de l'étude MAHA 2020.

En ce qui concerne les réseaux hospitaliers, deux sur les quatre prévus à Bruxelles ont été constitués en 2020 et sont en attente de leur agrément. Une ordonnance du Parlement bruxellois permet désormais aux hôpitaux publics et privés de s'associer au sein d'un réseau, ce qui a relancé les discussions en vue de la constitution de nouveaux réseaux. Si leur fonctionnement n'est pas encore totalement formalisé, la crise du coronavirus leur a permis de déjà collaborer intensivement de manière informelle.

Les réunions du Groupe hôpitaux ont été complétées en 2020 par des téléconférences régulières avec les membres du Groupe hôpitaux pour traiter spécifiquement les sujets liés à la crise Covid. Cette instance a permis de se concerter et d'agir très rapidement en fonction de l'évolution de la crise.



2. Groupe Santé mentale

En 2020, le groupe Santé Mentale s'est réuni 6 fois. Il a notamment rencontré le Ministre Maron et le cabinet De Block tant pour parler de la situation spécifique des institutions de soins de santé mentale en période Covid que pour évoquer des besoins spécifiques à Bruxelles dans ce secteur, notamment la réforme 107. Il est en effet important de compléter les équipes mobiles sans devoir geler des lits hospitaliers psychiatriques et de soutenir les projets pilotes bruxellois d'intensification de la fonction 4.

Le Groupe Santé mentale a particulièrement insisté, en collaboration avec les autres fédérations hospitalières et les syndicats médicaux, sur la question des admissions sous contrainte (mises en observation) et de l'urgence de notamment mieux staffer les unités hospitalières qui prennent en charge ce type de patients et les services d'urgences qui effectuent l'évaluation psychiatrique de ces patients dans le cadre de la loi du 26 juin 1990.

En 2019, le Groupe avait plaidé pour obtenir d'Iriscare des moyens supplémentaires pour la santé mentale et avait déterminé une série de priorités pour l'affectation de ces moyens. Un peu plus de 3 millions d'euros avaient ainsi été prévus notamment pour mieux couvrir les frais de personnel dans les MSP et IHP, pour obtenir des lits

supplémentaires en MSP ou soutenir les conventions de revalidation. Ces mesures ont été mises en œuvre en 2020. Les mêmes demandes ont été mises sur la table dans le cadre de la négociation du budget 2021 : refinancer le personnel, augmenter le nombre de lits mais aussi prévoir des projets pilotes pour évaluer les besoins en personnel supplémentaire dans les MSP pour soigner deux publics cibles ayant des besoins particuliers :

- les patients qui requièrent des soins de nursing importants (notamment en raison de facteurs de co-morbidité) et pour lesquels les besoins d'encadrement sont importants
- les patients en transition dans la MSP, dont le rétablissement peut être envisagé dans des structures plus légères, voire à domicile.

En 2020, il a également été décidé du lancement d'une étude préliminaire pour l'évaluation du coût de l'implémentation de l'IF-IC dans les maisons de repos, les MSP, les IHP et les conventions de revalidation fonctionnelle à Bruxelles. Cette étude aboutira en 2021. Des moyens ont été dégagés pour permettre une mise en œuvre graduelle de l'IF-IC dans ce secteur d'ici à 2024. GIBBIS plaide pour une accélération de ce calendrier et obtenir le financement de l'IF-IC à 100% dès 2022.

3. Groupe Maisons de repos (et de soins) et autres institutions et services de soins

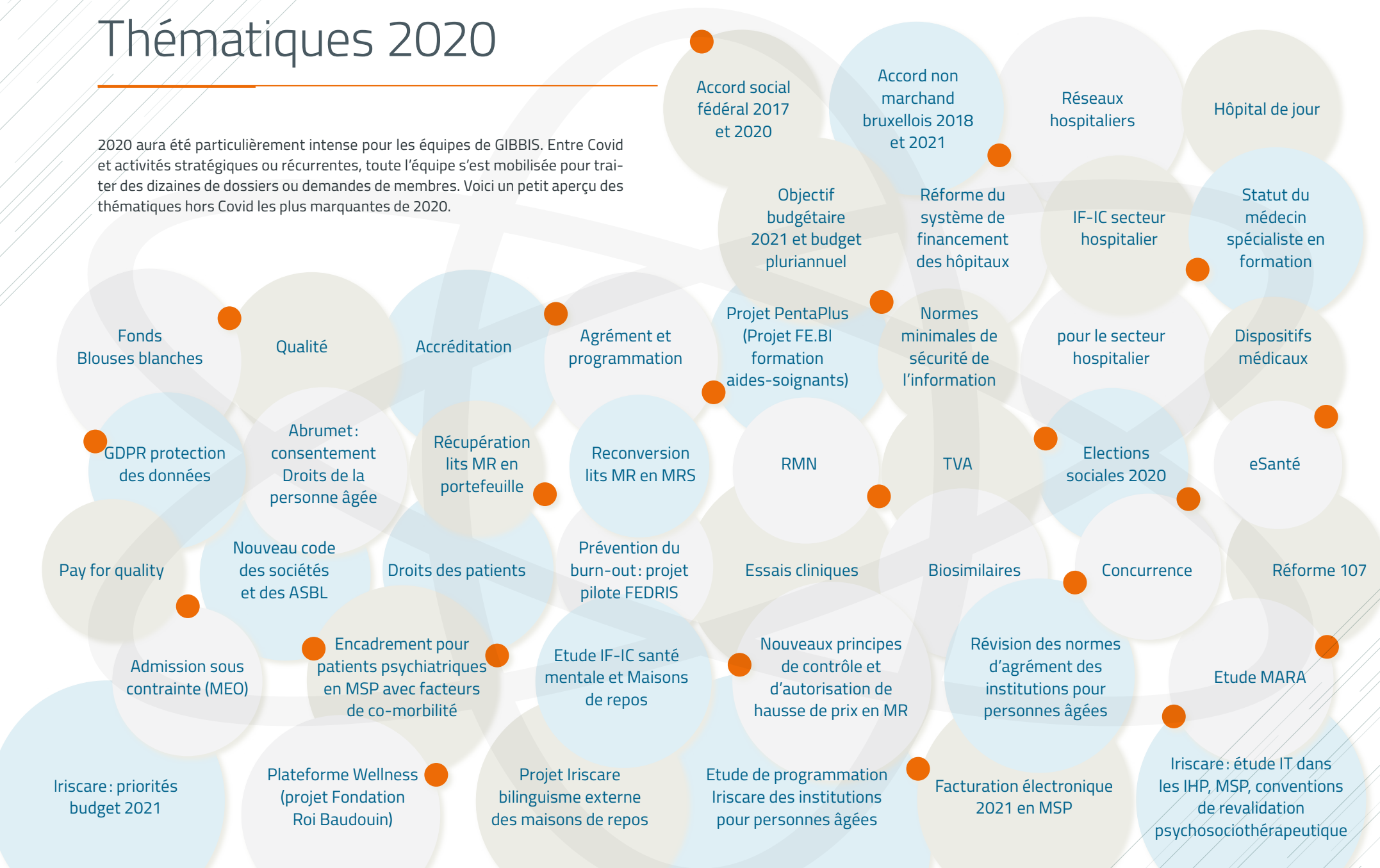
Le groupe Maisons de repos s'est réuni 6 fois. Il avait lui aussi demandé en 2019 une augmentation des moyens et indiqué une série de priorités. Le budget supplémentaire précité de 3 millions € a permis en 2020 de reconverter des lits de maisons de repos en lits MRS dont une partie pour les membres de GIBBIS. Iriscare a prévu de revoir les normes d'agrément en 2021 et la fédération a contribué à la définition des éléments prioritaires à traiter dans cette révision.

Un des membres de GIBBIS (Maison Notre-Dame de Stockel) a également testé le projet TUBBE, visant à mieux associer les résidents des MR/ MRS à la gestion quotidienne de leur institution.

Lors de sa rencontre avec le Ministre Maron, GIBBIS a plaidé pour la poursuite, en 2020 et 2021, du soutien financier aux maisons de repos et centres de soins de jour en ASBL en compensation des surcoûts et des pertes de recettes dus à la crise du COVID-19.

Thématiques 2020

2020 aura été particulièrement intense pour les équipes de GIBBIS. Entre Covid et activités stratégiques ou récurrentes, toute l'équipe s'est mobilisée pour traiter des dizaines de dossiers ou demandes de membres. Voici un petit aperçu des thématiques hors Covid les plus marquantes de 2020.



2020, année Covid

≡ Chronologie d'une pandémie

L'année 2020 a été tellement intense que l'on oublie déjà toutes les étapes que nous avons connues pendant cette pandémie. Petit rappel chronologique d'une année marquée par deux grandes vagues de contaminations et en décembre, par l'espoir, incarné en un mot: vaccin.

Si des signaux inquiétants nous parvenaient de Chine depuis décembre 2019, ce n'est que le 4 février que le premier cas de Covid-19 est officiellement répertorié sur notre territoire. Un mois plus tard, le Gouvernement reçoit les fédérations hospitalières (le 2 mars) et réunit le Conseil National de Sécurité (le 10 mars). Les premières recommandations qui en sortent concernent l'annulation des rassemblements de plus de mille personnes, l'interdiction des visites en maisons de repos et une recommandation de recourir le plus possible au télétravail. C'est à ce moment aussi que l'on commence à parler de réduire les contacts sociaux, d'appliquer les «gestes barrières» et de se laver les mains régulièrement.

Le 11 mars, le premier décès lié au virus est enregistré sur notre territoire. Et le 12 mars, l'OMS utilise pour la première fois le terme de pandémie. Dès le lendemain, le Gouvernement annonce la décision de confiner toute la Belgique, à partir du 18 mars. Les Belges se ruent dans les grandes surfaces pour faire leurs provisions et les hôpitaux activent leur plan d'urgence (PUH). La Belgique entre dans la première phase aigüe de la pandémie et les décisions se succèdent: création d'une réserve médicale, directives éthiques, déblocage d'aide d'urgence pour les hôpitaux, recherche intensive d'équipements de protection avec une

première livraison de masques le 20 mars, déprogrammation de toutes les interventions non urgentes dans les hôpitaux, prolongation à plusieurs reprises du confinement.

Le 2 avril, la barre des 1.000 décès est franchie, et à partir du 6 avril, un Groupe d'Experts en charge de la sortie de crise (GEES) est nommé. Le 8 avril marque à la fois le pic de la première vague et le début des tests de dépistage. Le confinement est prolongé jusqu'en mai, mais de premières mesures d'assouplissement, comme la possibilité de visites en maisons de repos (sous conditions) sont prises dès le 23 avril.

Début mai, le port du masque, qui se généralisera par la suite, est obligatoire dans les transports en commun. Le contact tracing fait ses premiers pas.

Un bol d'air... avant une deuxième vague

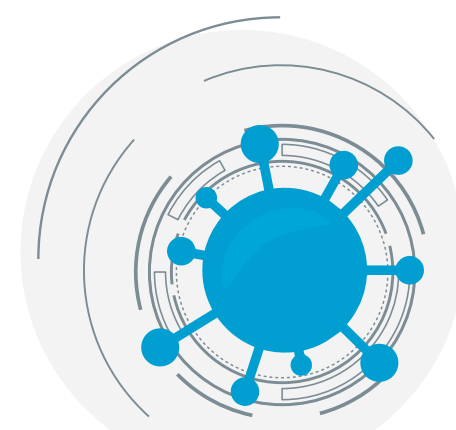
Le 18 mai, les élèves de 6^{ème} primaire et de secondaire retournent à l'école à temps plein et le 15 juin, les centres de soins de jour peuvent rouvrir. La Belgique se déconfiner progressivement et les Belges jouissent d'une relative liberté pour voyager pendant l'été. Le premier essai clinique d'un vaccin est autorisé en Belgique le 29 juin.

Mais dès la mi-juillet les contaminations se multiplient. Début août, le nombre de nouveaux cas moyen par jour a doublé en une semaine. Le 3 août, la Belgique déclare officiellement le début d'une deuxième vague de contamination. Les restrictions font à nouveau leur apparition: limitation des contacts sociaux, restriction des visites en maisons de repos entre autres. En octobre, les hôpitaux

repassent en phase 1a du Plan d'Urgence Hospitalier. Le 23 octobre, la Belgique franchit le cap de 10.000 nouveaux cas par jour et fin octobre, le pic des hospitalisations de la première vague est dépassé. Près de 6.000 patients sont hospitalisés. Le pic de la deuxième vague sera atteint le 3 novembre. Une semaine plus tard, Pfizer annonce que les résultats cliniques de son vaccin sont excellents, avec une efficacité supérieure à 90%. Fin novembre, la pression sur les hôpitaux diminue un peu, les interventions non urgentes peuvent reprendre. Les restrictions restent cependant de mise, pour éviter une reprise de l'épidémie. Les écoles et les écoles supérieures sont en code rouge (cours totalement ou partiellement en distanciel), la bulle sociale reste restreinte et aucun allègement des mesures n'est possible pour les fêtes de fin d'année.

Les tests antigéniques font leur apparition en Belgique et le 21 décembre, le vaccin de Pfizer BioNTech est officiellement approuvé par les autorités européennes, rapidement suivi par celui de Moderna. Les premières vaccinations commenceront de manière symbolique dans trois maisons de repos, dont Notre-Dame de Stockel, membre de GIBBIS. Ces bonnes nouvelles sont contrebalancées par des nouvelles plus inquiétantes: l'apparition du variant du virus dit «anglais» (et par la suite d'un variant «sud-africain» et «brésilien») qui amène la Belgique et de nombreux autres pays, à interdire les voyages de passagers en provenance du Royaume-Uni.

L'année se termine donc en demi-teinte, entre lassitude face aux mesures restrictives et espoir avec le début des vaccinations en maisons de repos.



≡ GIBBIS, un partenaire fiable en temps de crise

Dès le début de la crise sanitaire, les fédérations hospitalières ont compris qu'elles avaient un rôle essentiel à jouer dans la gestion de cette crise et ont pris leurs responsabilités.

Concrètement, GIBBIS a joué un rôle d'interface entre les autorités régionales et fédérales et ses membres. Il a apporté son expertise et sa connaissance du terrain à pas moins de 9 groupes de travail Covid au niveau fédéral et 3 groupes de travail au niveau de la Région Bruxelles-Capitale.

Au niveau opérationnel, GIBBIS a notamment contribué aux mesures concernant la réservation de lits COVID-19, aux instructions de régulation entre hôpitaux, au transport de patients, à l'activation des différentes phases du « Surge capacity plan », à la recherche de matériel de protection, à la limitation des activités électives, aux consignes concernant les visites dans les hôpitaux ou MR/ MRS et pour les hôpitaux psychiatriques, à la collaboration entre hôpitaux et maisons de repos, à la mise sur pied des centres de triage et de testing et à la planification de la campagne de vaccination. Il a tiré la sonnette d'alarme par rapport aux secteurs « oubliés » en début de crise, à savoir les MR/ MRS et les institutions de santé mentale. La fédération a aussi plaidé pour la continuité des soins, par exemple en oncologie, malgré la pandémie.

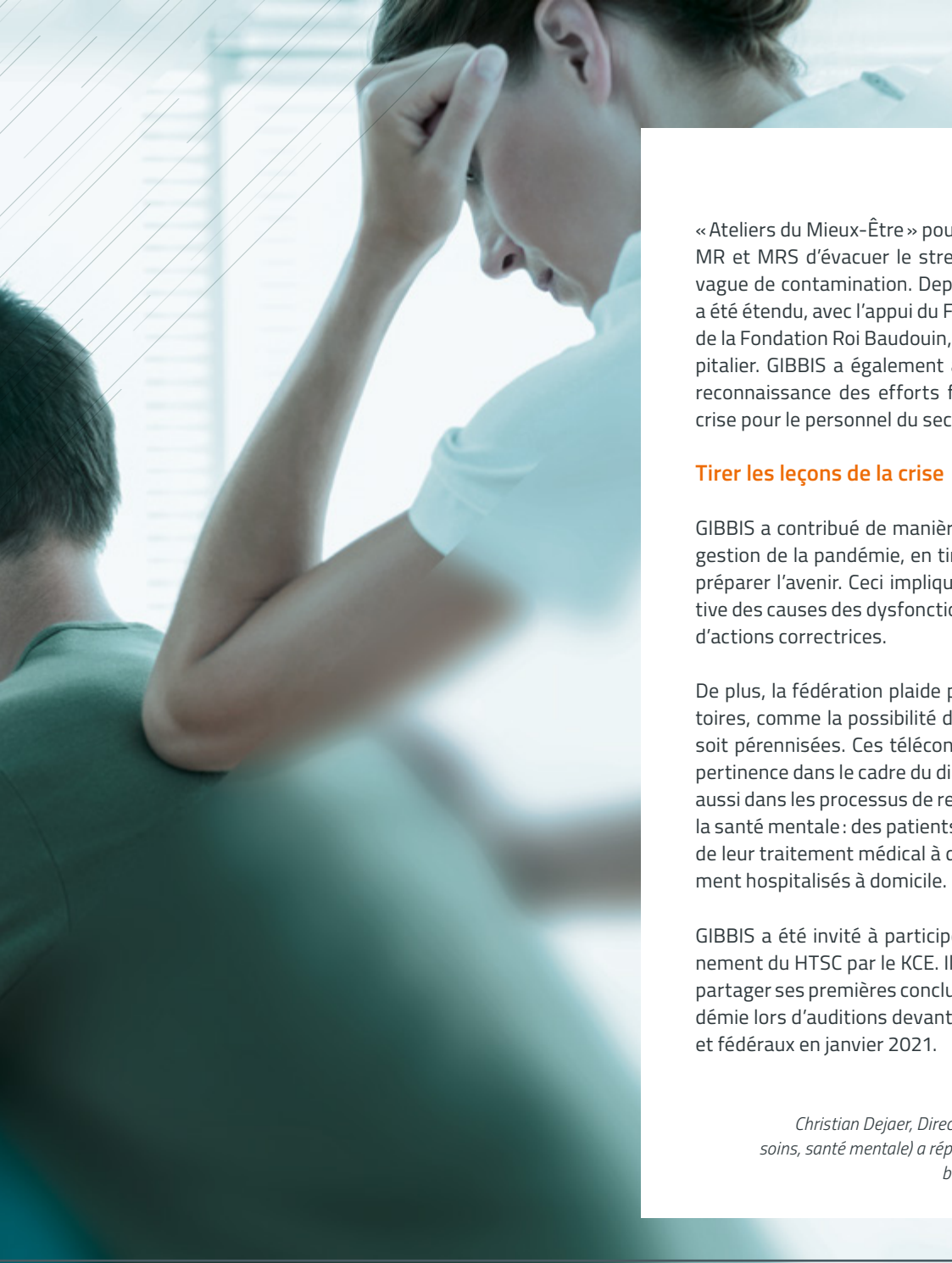
Au niveau budgétaire, GIBBIS a attiré l'attention des autorités sur les impacts financiers pour toutes les institutions de soins de santé qui ont à la fois dû faire face à des surcoûts et à des pertes de recettes que ce soit au niveau hospitalier ou en MR/ MRS, MSP, IHP et conventions de revalidation, où le taux d'occupation des lits ou le nombre de patients accueillis a diminué de manière importante. GIBBIS a plaidé pour que non seulement les coûts directs et les pertes de recettes liés à cette pandémie soient pris en charge, mais que des mesures plus structurelles soient prévues pour permettre aux institutions de soins de revenir à une situation saine financièrement. GIBBIS a chiffré le montant des surcoûts et des pertes de recettes des maisons de repos non compensés en 2020.

Sur le **plan de la communication**, GIBBIS, parfois en partenariat avec d'autres fédérations, a tiré de nombreuses fois la sonnette d'alarme et publié des communiqués pour réclamer aux autorités des mesures fortes - comme le maintien du confinement - et une communication performante vers la population, pour que le système de soins de santé ne soit pas dépassé par la pandémie.

Enfin, la fédération n'a pas oublié de **soutenir les soignants**. Dès le mois de mai 2020, elle a lancé, avec le soutien du Fonds Daniël De Coninck de la Fondation Roi Baudouin, des

Les enfants de l'équipe GIBBIS ont réalisé quelques dessins pour remonter le moral des résidents et encourager le personnel de ses institutions membres.





«Ateliers du Mieux-Être» pour permettre au personnel des MR et MRS d'évacuer le stress vécu pendant la première vague de contamination. Depuis décembre 2020, ce projet a été étendu, avec l'appui du Fonds pour les soins Solidaires de la Fondation Roi Baudouin, au personnel du secteur hospitalier. GIBBIS a également appuyé l'idée d'une prime en reconnaissance des efforts fournis depuis le début de la crise pour le personnel du secteur des soins de santé.

Tirer les leçons de la crise

GIBBIS a contribué de manière positive à l'évaluation de la gestion de la pandémie, en tirant les leçons du passé pour préparer l'avenir. Ceci implique de faire une analyse objective des causes des dysfonctionnements et la mise en place d'actions correctrices.

De plus, la fédération plaide pour que des mesures transitoires, comme la possibilité de faire des téléconsultations, soit pérennisées. Ces téléconsultations ont démontré leur pertinence dans le cadre du diagnostic du coronavirus, mais aussi dans les processus de revalidation ou dans le cadre de la santé mentale: des patients ont pu continuer à bénéficier de leur traitement médical à distance voire à être partiellement hospitalisés à domicile.

GIBBIS a été invité à participer à l'évaluation du fonctionnement du HTSC par le KCE. Il a également eu l'occasion de partager ses premières conclusions sur la gestion de la pandémie lors d'auditions devant les parlementaires bruxellois et fédéraux en janvier 2021.

Christian Dejaer, Directeur (MR/ MRS et autres institutions de soins, santé mentale) a répondu aux questions des parlementaires bruxellois sur la gestion de la crise COVID

A ce moment-là, les principales priorités identifiées par la fédération pour la gestion de la pandémie étaient:

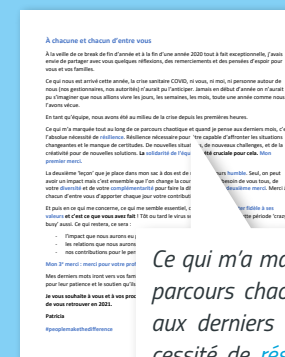
- la simplification de l'organisation de la gestion de crise avec une unité de commandement et une unité d'implémentation
- l'organisation de la continuité des soins Covid et non Covid, un rôle clarifié pour les réseaux et la mise sur pied de programmes de soins intégrant tous les acteurs de la santé
- une attention particulière pour le personnel avec une offre de soutien psychosocial mais aussi des initiatives pour renforcer l'attractivité de la profession (conditions de travail, salaires, formation...)
- l'anticipation des besoins en matériel (testing, tracing, vaccination)
- le soutien financier du secteur et la préparation d'une réforme et des investissements structurels.

Plus que jamais, GIBBIS est convaincu que le secteur des soins de santé doit être une priorité sociétale et politique. Il ne faut pas voir la santé comme un coût mais comme un investissement.



≡ Quel a été le rôle de GIBBIS dans la crise sanitaire ? Quelques exemples

- interface entre les autorités régionales et fédérales et les membres pour relayer les problématiques
- présence active dans les groupes de travail COVID au fédéral (9) et régional (3)
- soutien direct aux maisons de repos et aux hôpitaux membres :
 - vidéoconférences régulières + équipe à disposition 7/7
 - 75 updates des mesures prises
 - pages spécifiques sur le site internet (accessible à tous ou uniquement aux membres)
 - 150 réponses à des cas particuliers
 - étude de l'impact financier de la crise
 - distribution de dons (visières, tablettes, ...)
- sensibilisation de la population aux défis des institutions de soins
- participation à la réflexion à long terme sur l'avenir du secteur
- obtention d'un soutien du Fonds Daniël De Coninck de la Fondation Roi Baudouin et mise en place des « Ateliers du Mieux-Être » pour le personnel des MR et MRS
- obtention d'un nouveau soutien du Fonds pour des soins Solidaires de la Fondation Roi Baudouin, pour des « Ateliers du Mieux-Être » pour le personnel du secteur hospitalier
- réalisation d'une enquête à destination des membres pour identifier plus précisément leurs besoins en matériel afin de le communiquer à la taskforce en charge des appels d'offre au niveau belge ainsi qu'à Agoria
- réalisation de deux enquêtes auprès de nos hôpitaux en vue de potentielles compensations :
 - l'une pour estimer les investissements amortissables réalisés par les hôpitaux dans le cadre de la gestion de la pandémie COVID-19 hôpitaux afin de concrétiser la demande de subsidiation auprès de la COCOM
 - l'autre pour estimer l'impact de la crise sur les financements issus de fonds structurels ou d'un programme de financement européen
- réalisation d'une enquête auprès de nos maisons de repos sur les surcoûts et les pertes de recettes non compensés
- participation et diffusion de l'enquête Power to Care initiée par Siensano et la KULeuven visant à recueillir des informations objectives sur le bien-être des soignants, des aidants et des aidants proches, ainsi que sur leurs besoins de soutien
- demande aux politiques d'une prime en reconnaissance des efforts fournis depuis le début de la crise pour le personnel du secteur des soins de santé
- collaboration à l'établissement d'une stratégie de testing pour les hôpitaux généraux et psychiatriques
- diffusion d'information via la presse et les réseaux sociaux propres de GIBBIS
- dessins de soutien aux résidents des maisons de repos par les enfants des collaborateurs de GIBBIS



Lettre de remerciements de Patricia Lamsiers

*Ce qui m'a marquée tout au long de ce parcours chaotique et quand je pense aux derniers mois, c'est l'absolue nécessité de **résilience**. Résilience nécessaire pour être capable d'affronter les situations changeantes et le manque de certitudes. De nouvelles situations, de nouveaux challenges, et de la créativité pour de nouvelles solutions. **La solidarité de l'équipe a été cruciale pour cela. Mon premier merci.***

Les temps forts de la communication en 2020

1. La communication depuis le début de la pandémie

La communication pendant la crise sanitaire était essentielle et GIBBIS a joué un rôle d'interface indispensable entre les autorités et ses membres. Grâce à des vidéo-conférences, des updates journaliers au plus fort de la crise, la diffusion de notes et mémos, guidant ses membres dans les mesures prises en urgence par les différents niveaux de pouvoir, l'actualisation permanente de son site web, la communication via les réseaux sociaux, GIBBIS a partagé pratiquement en temps réel toutes les informations utiles pour que ses membres puissent concrètement agir sur le terrain. La fédération a aussi eu à cœur de remonter aux autorités les questions qui venaient du terrain. GIBBIS s'est également montré disponible pour les demandes de la presse et leur a envoyé une série de communiqués pour préciser sa position sur différents sujets (l'avenir des maisons de repos ou la nécessité de poursuivre le confinement par exemple).

A mentionner également le rôle de relais ou de soutien à des initiatives lancées par le monde culturel ou des soins de santé. Ainsi, GIBBIS a soutenu l'opération «Let's Tick together» invitant les Belges à ouvrir les portes et les fenêtres le mercredi 30 décembre à 20 heures précises, pour porter un toast en faisant sonner les verres. Et lorsque les initiateurs du projet «When Arts meets Music» ont demandé de diffuser largement la vidéo, mêlant musique et œuvres d'art, réalisée pour remercier le personnel soignant, c'est tout naturellement que la fédération a répondu présent.

2. Le Mémorandum

Le mémorandum, réalisé pour les élections en 2019 a été mis à jour. La fédération a continué à rappeler les messages qu'il contient, notamment auprès des nouvelles autorités fédérales. De nombreuses priorités figurent d'ailleurs dans l'accord de Gouvernement.



3. Le rapport d'activités 2019

Comme chaque année, GIBBIS a produit un Rapport d'activités qui permet de mesurer le chemin parcouru pendant l'année écoulée. Véritable carte d'identité de la fédération, son contenu démontre sa volonté d'être un interlocuteur proactif et reconnu par le monde politique ainsi qu'un partenaire constructif avec les autres fédérations. Outre les informations générales, il contient des chapitres thématiques, détaillant les activités de GIBBIS dans ses différents secteurs d'activité. Il est envoyé sous format papier à plus d'une centaine de parties prenantes et sous format électronique à un public encore plus large. Il est également publié sur le site web de GIBBIS après l'Assemblée générale.



4. Des contacts réguliers avec la presse

La fédération s'attache à entretenir de bonnes relations avec la presse, soit en leur envoyant proactivement de l'information sous forme de communiqués, soit en répondant rapidement et de manière précise à leurs diverses sollicitations. Ces relations ont été particulièrement intensives pendant cette année de pandémie, GIBBIS étant reconnu comme un interlocuteur fiable par la presse. GIBBIS a également sollicité la publication d'une carte blanche concernant l'avenir des maisons de repos.

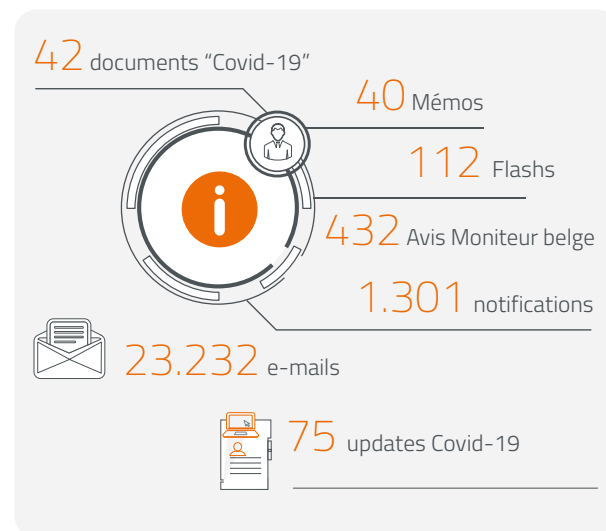
Les relations avec la presse sont coordonnées par Marjorie Gobert.

5. Des informations sur le site et les réseaux sociaux.

Par ailleurs, GIBBIS a poursuivi sa mission d'information au travers de ses outils habituels de communication: le site web (www.gibbis.be) a été régulièrement mis à jour, avec par exemple les informations sur les nouveaux membres, ses collaborateurs ou ses publications, comme le Rapport d'activités, les communiqués de presse ou le Mémoire. Les informations les plus importantes sont également relayées sur Twitter (@GIBBIS_asbl_vzw) ou LinkedIn.

6. Des informations régulières pour ses membres

Mémos, Flashs et autres newsletters sont envoyés aux membres, sur une base régulière et à chaque fois que l'actualité le demande. En 2020, GIBBIS a produit et envoyé à 210 destinataires:



7. Une présence dans les grands événements du secteur de la santé

Afin de demeurer à la pointe dans leur domaine d'expertise, les collaborateurs de GIBBIS participent à de nombreux séminaires ou conférences.

Le coronavirus a très largement perturbé l'organisation des grands événements traditionnels du secteur de la santé. Un certain nombre d'entre eux se sont réinventés sous format digital par exemple et les collaborateurs de GIBBIS ont trouvé des moyens alternatifs pour continuer à se former. Par ailleurs, les experts de GIBBIS partagent régulièrement leurs connaissances avec les membres ou les (futurs) acteurs du secteur. Ainsi, Patricia Lamsiers a participé au lancement du Certificat en gestion hospitalière à l'UCL et Aurélie Debouy est intervenue dans un webinaire organisé par SD worx sur l'impact des mesures sociales prises dans le cadre de la pandémie sur les soins de santé. Dieter Goemaere a lui été un orateur pour un «Health café» de l'IFB sur la thématique de la réforme du secteur hospitalier. Marjorie Gobert a présidé un Webinaire du Practice Group Health de l'IJE intitulé «Le secteur de la santé sous l'angle du droit de la concurrence» en octobre 2020. Mathilde Coëffé, conseillère juridique chez GIBBIS, y intervenait aux côtés de Steffie De Cock, avocate spécialisée en droit de la concurrence chez Monard Law.

GIBBIS n'hésite pas à réfléchir à l'avenir des soins de santé. Ainsi, la fédération a invité Marc Noppen, qui a co-rédigé avec une dizaine d'experts des soins de santé, une note intitulée «Aider les gens à mener la vie la plus saine possible».

La fédération est également présente dans les grands événements pour faire entendre la voix du secteur de la santé. Patricia Lanssiers, a ainsi été présente à l'événement organisé par la FEB à l'occasion de ses 125 ans et plusieurs membres de l'équipe ont également participé à l'événement donné par l'UNESSA, suite au départ à la pension de Pierre Smiets après une quarantaine d'années de carrière dans le domaine hospitalier. L'équipe de GIBBIS était également présente lors de la présentation de l'étude Maha – Belfius, consacrée à l'analyse sectorielle des hôpitaux généraux. Patricia Lanssiers a notamment interpellé le Ministre Vandenbroucke sur la simplification du financement, un cadre budgétaire stable et les investissements nécessaires à faire en innovation, notamment en matière de digitalisation.

Patricia Lanssiers accompagnait aussi le Ministre bruxellois de la santé, Monsieur Alain Maron, lors de sa visite à la Maison de Repos «Magnolia» à Jette. Notons enfin sa contribution, aux côtés d'autres experts du secteur de la santé, à la version francophone du livre de Ri De Rider (*Au chevet de nos soins de santé*) portant sur l'amélioration des soins de santé en Belgique.

GIBBIS était aussi présent à la remise du Prix Galien, qui récompense l'excellence dans le domaine thérapeutique.

8. Publication du BMF

Enfin, comme chaque année, GIBBIS a publié sa coordination officielle de l'arrêté royal du 25 avril 2002 relatif au Budget des Moyens Financiers de hôpitaux. Pour toute information ou commande, n'hésitez pas à vous adresser à Catherine Cancio (catherine.cancio@gibbis.be)



☰ Communiqués de presse ou carte blanche de GIBBIS

15.01.2020

Communiqué de presse commun GIBBIS-santhea-UNESSA: «Ouverture et dialogue, les clés pour transposer l'accord social».

14.02.2020

Communiqué de presse: «Les hôpitaux privés et publics peuvent enfin s'associer à Bruxelles».

26.05.2020

Communiqué de presse: «Soutien au personnel des maisons de repos (et de soins): les ateliers "Mieux-être" de GIBBIS sélectionnés par le Fonds Dr. Daniël De Coninck (Fondation Roi Baudouin)».

01.07.2020

Carte blanche de Patricia Lanssiers et Christian Dejaer dans Le Soir: «Quel avenir pour les maisons de repos?»

07.07.2020

Communiqué de presse: «GIBBIS salue l'annonce du gouvernement de libérer 600 millions d'euros pour le personnel actif dans les soins de santé».

10.07.2020

Communiqué de presse commun - Fédération des CPAS bruxellois-GIBBIS-Femarbel: «Bien réagir à une deuxième vague en maison de repos est un devoir collectif. Une mauvaise méthode et un mauvais timing vont-ils aboutir à des impasses?»

23.10.2020

Communiqué de presse commun - GIBBIS-santhea-UNESSA: «Nous ne voulons pas que notre système de santé s'écroule».

29.10.2020

Communiqué de presse conjoint - GIBBIS-santhea-UNESSA-Zorgnet-Icuro: «Propagation de la Covid-19: des mesures fortes, maintenant!»

27.11.2020

Communiqué de presse commun - GIBBIS-santhea-UNESSA-Zorgnet-Icuro en vue du Comité de Concertation de ce vendredi 27 novembre «Covid-19: «Les hôpitaux belges appellent à poursuivre les efforts entamés».

10.12.2020

Communiqué de presse: «GIBBIS propose des «Ateliers du Mieux-Être» grâce au soutien financier du Fonds pour des soins solidaires de la Fondation Roi Baudouin».

30.12.2020

Message de vœux conjoint des fédérations GIBBIS, santhea, UNESSA, Zorgnet-Icuro. 2021, l'année de la résilience.



≡ GIBBIS dans la presse

≡ Réseaux Hospitaliers

14.02.2020

[Le Journal du Médecin](#) - Interview de Patricia Lanssiers, Directeur général (GIBBIS): «**Feu vert pour les réseaux hospitaliers bruxellois**».

Février 2020

[Zorgnet-Icuro](#) - Interview de Patricia Lanssiers, Directeur général (GIBBIS): “**Ziekenhuisnetwerken in Wallonië en Brussel - “Een complex verhaal”**”.

≡ Maisons de Repos

22.05.2020

[Le Soir](#) – citation de GIBBIS dans l'article: «**Dix ans après, la régionalisation des Maisons de repos peine à aboutir**».

≡ MAHA

18.11.2020

[Le Journal du Médecin](#) – Interview de Patricia Lanssiers, Directeur général (GIBBIS): GIBBIS: «**Il faut une compensation complète des recettes qui couvrent les frais hospitaliers**».

18.11.2020

[Le Journal du Médecin](#) – Citation de GIBBIS dans l'article «**Les hôpitaux: des colosses aux pieds d'argile**».

18.11.2020

[Bruzz.be](#) - Interview de Dieter Goemaere, chef économiste et Directeur Hôpitaux Généraux (GIBBIS): “**Brusselse ziekenhuizen vrezen ‘vernietigende impact’ van Covid op hun financien**”.

18.11.2020

[Radio 1](#) – Interview de Dieter Goemaere, chef économiste et Directeur Hôpitaux Généraux (GIBBIS): “**Ziekenhuizen zitten in rode cijfers door corona: “Dat heeft te maken met uitstellen van operaties en raadplegingen”**”.

19.11.2020

[BX1](#) - Interview de Dieter Goemaere, chef économiste et Directeur Hôpitaux Généraux (GIBBIS) dans “**Toujours + d'Actu**”.

≡ Coronavirus

18.03.2020

[Le Journal du Médecin](#) - Interview de Marjorie Gobert, Secrétaire générale (GIBBIS), «**Covid19: quel impact financier pour le secteur hospitalier?**»

27.03.2020

[Bruzz](#) - Interview de Dieter Goemaere, chef économiste et Directeur Algemene ziekenhuizen (GIBBIS): “**Deze crisis zal er ons aan herinneren dat een gezond leven de start is van alles**”.



01.04.2020

[Le journal du Médecin](#) - Interview de Dieter Goemaere, chef économiste et Directeur du Groupe hôpitaux (GIBBIS): «**GIBBIS: La capacité hospitalière est encore sous contrôle mais il faut absolument maîtriser la courbe**».

02.04.2020

[L'Echo](#) - Interview de Marjorie Gobert, Secrétaire générale (GIBBIS): «**La pénurie de médicaments guette dans les hôpitaux**».

16.04.2020

[Le Soir](#) - Interview de Katrijn Van Rossum, Présidente du groupe Maisons de Repos chez GIBBIS: «**Des visites autorisées pour éviter le syndrome de glissement**».

20.04.2020

[BRUZZ](#) - Interview de Christian Dejaer, Directeur, coordinateur groupe Santé mentale a.i., coordinateur groupe Maisons de repos et autres institutions et services de soins a.i. (GIBBIS): “**Koekelberg verbiedt rusthuisbezoek in afwachting van nieuwe richtlijnen**”.



24.04.2020

L'Echo - Interview de Patricia Lamsiers, Directeur général (GIBBIS): «Après l'épidémie, l'heure des choix pour les soins de santé».

05.05.2020

L'Echo - Interview de Dieter Goemaere, chef économiste et Directeur du Groupe hôpitaux, (GIBBIS): «Les consultations reprennent cahin-caha dans les hôpitaux et les cabinets privés».

09.05.2020

L'Echo - citation de GIBBIS dans l'article: «Le COVID fait perdre plus d'un milliard aux hôpitaux».

«Il faut financer la capacité de réaction»

Patricia Lamsiers, directrice générale de Gibbis, pointe les atouts et les faiblesses du secteur de la santé.

Quel message voulez-vous transmettre aux décideurs ?
Patricia Lamsiers: Les hôpitaux ont un grand atout: une grande capacité de réaction, une autre pour s'adapter en quelques jours, par exemple pour augmenter le nombre de lits ou de soins intensifs. Il faut que les équipes de soins soient prêtes à long terme et penser à l'entretien et à l'hygiène à l'échelle de la région.

Dans les années de notre secteur, il faut penser la résilience du personnel soignant. Indépendamment du financement des hôpitaux, il y a une autre

grande force du personnel soignant. Nous devons continuer à travailler pour augmenter le nombre d'infirmières et d'assistantes aux soins, des professions. En outre, le rôle des Maisons de soins a été renforcé. Le rôle des Maisons de soins est de prendre en charge les soins de longue durée dans la communauté.

Cette crise a été une grande école pour nous. Les hôpitaux ont des atouts de santé, par exemple, entre les généralistes et les soins de longue durée, entre les hôpitaux, entre les soins de longue durée et les soins de longue durée.

à Bruxelles... Des patients ont des conditions d'un autre hôpital à l'autre. Il y a une autre force collective: les hôpitaux ont des atouts de santé, par exemple, entre les généralistes et les soins de longue durée, entre les hôpitaux, entre les soins de longue durée et les soins de longue durée.

Quelle est la valeur d'addition de votre rôle ?
Une des faiblesses importantes est la complexité de notre gouvernance et la complexité de nos compétences en matière de soins de longue durée. Dans le cas, Gibbis a été obligé de faire quelque chose.

des groupes de travail différents. Cela montre la valeur des compétences de gestion, de gestion de l'ensemble des données, mais cela révèle aussi la complexité de notre système. Sans oublier, bien sûr, les compétences des équipes soignantes et l'expertise technique.

Le premier défi est de garantir que les données soient de la bonne qualité, de les intégrer, de les analyser, de les partager, de les utiliser pour prendre des décisions, de les utiliser pour améliorer les services.

Un entretien de Vincent Claes



Patricia Lamsiers - Elle a été engagée dans la lutte de la pandémie.

Un soutien quotidien
Durant la crise, Gibbis a continué à aller au-delà de son rôle traditionnel. Grâce à la loi de 2019, nous avons pu recruter des personnes travaillant dans le secteur privé. Nous avons pu recruter des personnes travaillant dans le secteur privé. Nous avons pu recruter des personnes travaillant dans le secteur privé. Nous avons pu recruter des personnes travaillant dans le secteur privé.

Le Journal du Médecin - 23 juin 2020 - N° 1833

26.05.2020

BRUZZ - Interview e.a de Dieter Goemare, chef économiste et Directeur du Groupe hôpitaux (GIBBIS), «Corona duwt Brusselse ziekenhuizen diep in de rode cijfers».

24.06.2020

Le Soir - Carte blanche de Patricia Lamsiers, Directeur général GIBBIS et Christian Dejaer, Directeur, coordinateur groupe Santé mentale a.i., coordinateur groupe Maisons de repos et autres institutions et services de soins a.i.: «Quel avenir pour les maisons de repos?».

25.06.2020

Le Journal du Médecin - Interview de Patricia Lamsiers, Directeur général (GIBBIS): «Garder une norme de croissance à seulement 1,5% serait très mal vu par la population».

29.09.2020

Interview de Patricia Lamsiers, Directeur général (GIBBIS) accordée aux MLOZ: «Avec la crise la santé est revenue l'avant plan politique».

21.10.2020

De «Ochtend» - Radio 1, VRT - Interview van Patricia Lamsiers, Algemeen directeur (GIBBIS): «Coronacrisis - Brusselse Zorgkoepel: "Communicatie experten en Gala tegenstrijdig én vervelend"».

23.10.2020

Le Journal du Médecin - Citation de GIBBIS dans l'article: «Le SOS des fédérations hospitalières».

23.10.2020

Le Journal du Médecin - GIBBIS, Santhea et UNESA: «Le SOS des fédérations hospitalières».

23.10.2020

La Libre Belgique - GIBBIS, santhea et UNESA: «Les hôpitaux jugent les nouvelles mesures insuffisantes: Nous n'allons pas tenir le coup».

24.10.2020

Het Laatste Nieuws - Citation de GIBBIS dans l'article: "Situatie in ziekenhuizen wordt onhoudbaar: De regering neemt zware risico's. De maatregelen zijn volstrekt ontoereikend".

29.10.2020

bx1 - CPAS de Bruxelles, Fermabel, GIBBIS: «Les CPAS et maisons de repos de la capitale très inquiets de l'insuffisance de moyens».

29.10.2020

DH Les Sports - GIBBIS - santhea - UNESA et Zorgnet-Icuro: «Le secteur hospitalier implore les ministres belges d'instaurer un confinement: Où voulez-vous arrêter cette spirale infernale?».

29.10.2020

Sudinfo.be avec Belga - GIBBIS - santhea - UNESA et Zorgnet-Icuro: «Coronavirus: pour les hôpitaux belges, il est urgent «de renforcer les mesures de confinement».

29.10.2020

[Le Soir](#) - CPAS de Bruxelles, Fermabel, GIBBIS - «Coronavirus à Bruxelles: les CPAS et maisons de repos très inquiets de l'insuffisance de moyens».

29.10.2020

[Le Soir](#) - GIBBIS - santhea - UNESSA et Zorgnet-Icuro: «Records d'admissions dans les hôpitaux, phase 2B activée: C'est comme si nous prêchions dans le désert».

29.10.2020

[bx1](#) - GIBBIS - santhea - UNESSA et Zorgnet-Icuro: «Les hôpitaux appellent à un renforcement du confinement».

29.10.2020

[MEDI SPHERE](#) - GIBBIS - santhea - UNESSA et Zorgnet-Icuro: «Propagation de la Covid-19: des mesures fortes, maintenant!».

30.10.2020

[La Libre Belgique](#) - GIBBIS - santhea - UNESSA et Zorgnet-Icuro: «Il n'est plus l'heure de tergiverser».

27.11.2020

[Le Soir](#) - Citation de GIBBIS dans l'article «Coronavirus: les hôpitaux demandent au Comité de concertation de poursuivre les efforts entamés».

27.11.2020

[La Libre Belgique](#) - Citation de GIBBIS dans l'article: «Les hôpitaux appellent le Comité de concertation à poursuivre l'effort entamé: Le chemin à parcourir est encore long et fastidieux».

27.11.2020

[Le spécialiste](#) - Citation de GIBBIS dans l'article: «Les hôpitaux appellent le Comité de concertation à poursuivre l'effort entamé».

27.11.2020

[L'écho](#) - Citation de GIBBIS dans l'article «Les hôpitaux appellent le Comité de concertation à poursuivre l'effort entamé».

27.11.2020

[L'avenir.net](#) - Citation de GIBBIS dans l'article: «Les hôpitaux appellent le Comité de concertation à poursuivre l'effort entamé».

04.12.2020

[Le Soir](#) - Citation de GIBBIS dans l'article: «Maisons de repos: le défi de la vaccination ne sera pas que logistique».



En route pour 2021...

Le secteur des soins de santé a vécu un véritable tsunami en 2020. Certains projets ont dû être postposés, d'autres ont été mis en place dans l'urgence. Les réseaux hospitaliers se constituent, le Fonds Blouses blanches a été pérennisé, des moyens financiers exceptionnels ont été dégagés pour faire face à la pandémie et de nouvelles pratiques, comme la télémedecine ou l'hospitalisation à domicile ont pris une place importante dans la pratique de soins.

Dans ce contexte totalement inédit, GIBBIS s'est attaché à soutenir ses membres face à la crise sanitaire, mais a également continué à faire avancer les réflexions à plus long terme. Malgré le surcroît de travail occasionné par la pandémie, la fédération aura eu à cœur de continuer à promouvoir la réflexion structurelle sur les soins de santé et à préparer l'année 2021.

L'aperçu (non exhaustif) des dossiers que vous retrouverez ci-dessous démontre l'extrême diversité des matières que GIBBIS a prévu de suivre cette année.

Plus que jamais, la fédération a pour ambition d'épauler ses membres dans toutes ces thématiques.

COVID

La crise sanitaire ne s'est pas arrêtée au 31 décembre 2020. Depuis le mois de janvier, GIBBIS s'est fortement investi sur des sujets opérationnels pour contenir l'épidémie, comme par exemple le bon déroulement de la campagne de vaccination, mais aussi sur des questions de fond comme le soutien psychosocial pour le personnel soignant ou le financement tant du secteur hospitalier que de celui de la santé mentale ou des MR et MRS. GIBBIS continue à être un partenaire constructif des autorités pour gérer au quotidien les défis qui ont émergé depuis le début de l'année et pour en tirer les leçons afin que notre système de santé soit toujours plus qualitatif. GIBBIS a partagé son analyse de la gestion de la crise sanitaire ainsi que les leçons à en tirer pour l'avenir avec les parlementaires bruxellois et fédéraux, au cours de deux auditions parlementaires qui ont eu lieu en janvier 2021.

NON COVID

- La réforme de l'Etat
- La santé mentale
- La réforme du financement et du paysage hospitalier
- Loi sur la qualité de la pratique des soins de santé (entrée en vigueur le 1er juillet 2021)
- Nouvel art. 44 CTVA
- Réseaux hospitaliers
- Concurrence
- GDPR
- Dispositifs médicaux connectés
- Avenir des MR/ MRS et nouvelles normes d'agrément
- Formes alternatives
- Financement des MR

- Abrumet : consentement / accès patient
- Accord social fédéral
- IF-IC à 100% au fédéral
- Accord social non-marchand bruxellois
- Etude IFIC à Bruxelles (mai 2021)
- Fonds Blouses blanches
- Plan pluriannuel et réforme du financement des hôpitaux
- Suppléments d'honoraires
- Développement de l'hôpital de jour
- Hospitalisation à domicile : structuralisation
- Convention dialyse
- Télémedecine
- Ordonnance A1-A3 COCOM
- Réseaux 107 adultes
- Mises en observation et double diagnostic (psychiatrie)
- Digitalisation GIBBIS
- Enquête de satisfaction de GIBBIS
- Etude MARA
- MAHA
- GT Iriscare Nouvelles normes d'agrément MR (+ refinancement)
- GT GIBBIS formes alternatives à la maison de repos
- Budget 2021 : reconversion MR - MRS
- Etude programmation Iriscare
- Bilinguisme MR Iriscare

Annexes

- **Annexe I**
Les membres.....42
- **Annexe II**
Conventions collectives signées en 2020 en CP 330..... 45
- **Annexe III**
Mémos et notes COVID publiés par GIBBIS..... 47

ANNEXE I – Les membres

≡ ACIS

Résidence Malibran ACIS

Rue Maria Malibran, 39 – 1050 Bruxelles

Résidence du Puy

Chaussée de Vleurgat, 61 – 1050 Bruxelles

Illème Millénaire

Chaussée de Vleurgat, 61 – 1050 Bruxelles

www.acis-group.org

≡ Arémis

Rue de la Consolation, 83 – 1030 Bruxelles

www.arem-is-asbl.org

≡ C.A.S.M.M.U.

Rue Auguste Lambiotte, 133 – 1030 Bruxelles

www.casmmu.be

≡ C.B.I.M.C. (Centre Belge d'Éducation Thérapeutique pour Infirmités Motrices Cérébrales)

Rue Père Eudore Devroye, 14 – 1040 Bruxelles

≡ CEBIM

Notre-Dame de Stockel

Avenue Baron d'Huart, 45 – 1150 Bruxelles

notre-dame-de-stockel.be

Résidence Sainte-Anne

Avenue Léopold Wiener, 20 – 1170 Bruxelles

residence-sainte-anne.be

≡ Centre Hospitalier Jean Titeca

Rue de la Luzerne, 11 – 1030 Bruxelles

MSP Quatre Saisons

Rue de la Luzerne, 7 – 1030 Bruxelles

MSP Schweitzer

Chaussée de Gand, 1046 – 1082 Bruxelles

www.chjt.be

≡ CHIREC

Hôpital Delta

Boulevard du Triomphe, 201 – 1160 Bruxelles

Centre médical Edith Cavell

Rue Général Lotz, 37 – 1180 Bruxelles

Clinique Sainte-Anne Saint-Rémi

Boulevard Jules Graindor, 66 – 1070 Bruxelles

Clinique de la Basilique

Rue Pangaert, 37 – 1083 Bruxelles

www.chirec.be

≡ Clinique Saint-Jean

Site Botanique

Boulevard du Jardin Botanique, 32 – 1000 Bruxelles

Site Méridien

Rue du Méridien, 100 – 1210 Bruxelles

Site Léopold I

Rue Léopold I, 314 – 1090 Bruxelles

www.clstjean.be

≡ Clinique Sans Souci

Avenue de l'Exposition, 218 – 1090 Bruxelles

www.sans-souci.be

≡ Cliniques de l'Europe

Site Sainte-Elisabeth

Avenue De Fré, 206 – 1180 Bruxelles

Site Saint-Michel

Rue de Linthout, 140 – 1040 Bruxelles

www.cliniquesdeurope.be

≡ Cliniques universitaires Saint-Luc

Avenue Hippocrate, 10 – 1200 Bruxelles

www.saintluc.be

≡ Entre Autres

Rue Bonaventure, 28 – 1090 Bruxelles

www.entreautes.be

≡ Epsilon

Site Clinique Fond'Roy

Avenue Jacques Pastur 43 – 1180 Bruxelles

Site Clinique La Ramée

Avenue de Boetendaal 34 – 1180 Bruxelles

Site Clinique Area +

Chaussée de Saint-Job, 294 – 1180 Bruxelles

IHP Epsilon

Avenue Jacques Pastur 49 – 1180 Bruxelles

MSP Les Trois arbres

Rue des Trois arbres 16 – 1180 Bruxelles

www.epsilon.be

≡ Fac Similiter

MRS Nazareth

Chaussée de Waterloo, 961 – 1180 Bruxelles

Loreto

Chaussée de Waterloo, 961 – 1180 Bruxelles

www.nazarethmrs.be

≡ Festina Lente

Rue Souveraine, 73 – 1050 Bruxelles

www.psc-elsene.be

≡ HUBBIE

Rue J. Robie, 29 – 1060 Bruxelles

www.hubbie.brussels

≡ Huize Jan De Wachter

Avenue Broustin, 96 – 1083 Bruxelles

www.hjdw.be

≡ La Lice

Chaussée de Wavre, 520 – 1040 Bruxelles

www.apsyucl.be

≡ Le Bivouac

Square des Héros, 5 – 1180 Bruxelles

www.lebivouac.be

≡ Lerni

Rue de la Blanchisserie, 23-29 – 1000 Bruxelles

www.lerni.be

≡ Les Petites Sœurs des Pauvres

Home Saint-Joseph

Rue Haute, 266 – 1000 Bruxelles

www.psdp.be

≡ Les Trois Pommiers

Avenue des Casernes, 41 bte 14 – 1040 Bruxelles

www.lestroispommiers.be

≡ L'Orée

Avenue Maréchal Joffre 149 – 1180 Bruxelles

www.centreloree.be

≡ Magnolia

Rue Léopold I, 314 – 1090 Bruxelles

www.magnolia-jette.be

≡ Maison Marie Immaculée

L'Olivier

Avenue des Statuaires, 46 – 1180 Bruxelles

www.asbl-mmi.be

≡ Maison Sainte-Monique

Maison Sainte-Monique

Rue Blaes, 91 – 1000 Bruxelles

Centre de soins de jour Sainte-Monique

Rue du Miroir, 37 – 1000 Bruxelles

www.maisonsaintemonique.be

≡ Mandragora

Rue Souveraine, 73 – 1050 Bruxelles

www.psc-elsene.be

≡ Messor

Rue des Guildes, 9-11 – 1000 Bruxelles

messor-carrefour.be

≡ Nausicaa

Square des Héros, 5 – 1180 Bruxelles

≡ Parhélie

Avenue Jacques Pastur, 45 – 1180 Bruxelles.

www.parhelie.be

≡ Primavera

Rue Jacques Vandervleet, 35-37 – 1090 Bruxelles

≡ P.S.C. Sint Alexius

Rue de l'Arbre Bénit, 102 – 1050 Bruxelles

www.psc-elsene.be

≡ Rivage-den Zaet

Rue de l'Association 15 – 1000 Bruxelles

www.rivagedenzaet.com

≡ Saint-Joseph

Centre d'habitation et de soins Saint-Joseph

Rue de la Marne 89 – 1140 Bruxelles

www.sintjozef-evere.be

≡ SILVA medical

Centre gériatrique Scheutbos

Rue de la Vieillesse Heureuse, 1 – 1080 Bruxelles

Résidence de soins Scheutbos

Rue de la Vieillesse Heureuse, 1 – 1080 Bruxelles

www.silva-medical.be

≡ Sint-Vincentius (Eureka)

Centre d'habitation et de soins Eureka

Rue Auguste De Boeck 58 – 1140 Bruxelles

www.zorggroepeclips.be

≡ PVT Thuis

Rue Zeyp, 35 – 1083 Bruxelles

≡ Valisana

Site Centre Hospitalier Valida

Avenue Josse Goffin, 180 – 1082 Bruxelles

Site Hôpital psychiatrique Sanatia

Rue de Moulin, 27 – 1210 Bruxelles

MSP Sanatia

Rue du Collège, 45 – 1050 Bruxelles

Centre de jour Le Canevas

Rue du Collège, 55 – 1050 Bruxelles

www.valisana.be

≡ Villa Indigo

Rue Colonel Bourg 156A – 1140 Bruxelles

www.villaindigo.be

≡ Wolvendael

Rue de l'Equateur, 24 – 1180 Bruxelles

www.lewolvendael.org

≡ MEMBRES FHPB 2020 AUTRES QUE BRUXELLOIS

≡ BZIO

Zeedijk 286-288 – 8400 Oostende

www.bzio.be

≡ Woonzorgcentrum « Het Verhaal »

Zeedijk 286-288 – 8400 Oostende

www.bzio.be/woonzorgcentrum

≡ Huize Westerhauwe

Klemskerkestraat 19 – 8450 Bredene

www.huize-westerhauwe.be

≡ Zeepreventorium

Koninklijke Baan 5 – 8420 De Haan

www.zeepreventorium.be

≡ Wallcura

Chaussée de Namur 201 – 1300 Wavre

www.wallcura.be

≡ MEMBRES WALLCURA 2020

≡ ANBCT – Résidence Les Bruyères

Rue du Sanatorium, 74 – 6120 Ham-sur-Heure

≡ Centre Hospitalier Spécialisé Notre-Dame des Anges

Rue Emile Vandervelde, 67 – 4000 LIEGE

www.cnda.be

≡ CHIREC – Site Hôpital de Braine-l'Alleud/ Waterloo

Rue Wayez, 35 – 1420 Braine-l'Alleud

www.chirec.be

≡ Habitations Protégées – L'Essor

Rue Emile Vandervelde, 67 – 4000 Liège

www.cnda.be

≡ Hôpital de Jour Universitaire « La Clé »

Boulevard de la Constitution, 153 – 4020 Liège

www.hopitaldejourlacle.be

≡ Résidence Bois du Manil

Chaussée de Namur, 229 – 1300 Wavre

www.residenceboisdumanil.be

≡ SILVA medical

Site Clinique de la Forêt de Soignes

Chemin du Sanatorium 1 – 1310 La Hulpe

Site Clinique du Bois de la Pierre

Chaussée de Namur, 201 – 1300 Wavre

www.fr.silva-medical.be

ANNEXE II – Conventions collectives signées en 2020 en CP 330

Convention collective de travail du 27 janvier 2020 relative au cadre du régime de chômage avec complément d'entreprise pour certains travailleurs âgés licenciés, ayant été occupés dans le cadre d'un métier lourd et relative à l'exécution de la convention collective de travail n° 140 du Conseil National du Travail;

Convention collective de travail du 27 janvier 2020 instituant un régime de complément d'entreprise pour certains travailleurs âgés licenciés ayant une carrière longue;

Convention collective de travail du 27 janvier 2020 relative au cadre du régime de chômage avec complément d'entreprise pour certains travailleurs âgés licenciés qui ont travaillé 20 ans dans un régime de travail de nuit, qui ont été occupés dans le cadre d'un métier lourd ou qui ont été occupés dans le secteur de la construction et sont en incapacité de travail, et relative à l'exécution des conventions collectives de travail n° 138 et n° 139 du Conseil National du Travail;

Convention collective de travail du 27 janvier 2020 relative à la stabilité des contrats de travail;

Convention collective de travail du 27 janvier 2020 relative à l'accord-cadre pour la prévention et la réduction du stress, du burn-out, de l'agression et d'autres risques psychosociaux au travail et pour favoriser la réintégration et la reprise progressive du travail après maladie ou accident;

Convention collective de travail du 27 janvier 2020 relative au régime des vacances annuelles;

Convention collective de travail du 27 janvier 2020 relative au projet de formation en art infirmier;

Convention collective de travail du 27 janvier 2020 relative au projet de formation aide-soignant;

Convention collective de travail du 9 mars 2020 relative aux modalités de la formation des aides-soignant.e.s dans le cadre de 5 actes complémentaires;

Convention collective de travail du 14 septembre 2020 relative au paiement d'une prime de fin d'année au personnel des services qui ressortissent à la commission paritaire des établissements et services de santé, agréés et/ou subventionnés par la Région wallonne en exécution de l'accord non marchand tripartite wallon 2018 - 2020;

Convention collective de travail du 14 septembre 2020 relative à l'engagement de pension sectoriel pour l'année 2019 pour les secteurs fédéraux de la santé;

Convention collective de travail du 14 septembre 2020 relative à l'engagement de pension sectoriel pour l'année 2019 pour les secteurs régionalisés francophones de la santé;

Convention collective de travail du 14 septembre 2020 relative à l'engagement de pension sectoriel pour l'année 2019 pour les secteurs régionalisés flamands de la santé;

Convention collective de travail du 14 septembre 2020 relative à l'engagement de pension sectoriel pour l'année 2019 pour les secteurs régionalisés bruxellois de la santé;

Convention collective de travail du 12 octobre 2020 modifiant Convention collective de travail du 9 décembre 2019, enregistré sous le numéro 157748/CO/330, abrogeant et remplaçant pour son champ d'application la convention collective de travail du 28 février 2001 (57821/CO/30502) portant sur l'allocation de fin d'année pour les secteurs ambulatoires de Bruxelles;

CCT du 12 octobre 2020 modifiant la convention collective de travail du 30 juin 2006 relative à l'octroi de la prime d'attractivité, enregistrée sous le numéro 83937/CO/305 et reprise via la convention collective de travail particulière du 10 septembre 2007, portant le numéro d'enregistrement 85666/CO/330, et modifiée par la convention collective de travail du 13 juillet 2011;

Convention collective de travail du 12 octobre 2020 modifiant la convention collective de travail du 9 décembre 2019, enregistré sous le numéro 157748/CO/330, abrogeant et remplaçant pour son champ d'application la convention collective de travail du 25/09/2002 (AR du 23/10/2002 – MB du 05/11/2002) modifiée par la convention collective de travail du 16/10/2003 (AR du 27/04/2004 – MB du 16/06/2004) et par la convention collective de travail du 12/02/2007 (AR du 10/02/2008 – MB du 27/02/2008), portant sur la prime de fin d'année pour les secteurs régionalisés à Bruxelles;

Convention collective de travail du 12 octobre 2020 instituant un régime de complément d'entreprise pour certains travailleurs âgés licenciés ayant une carrière longue;

Convention collective de travail du 12 octobre 2020 relative au cadre du régime de chômage avec complément d'entreprise pour certains travailleurs âgés licenciés, ayant été occupés dans le cadre d'un métier lourd et relative à l'exécution de la convention collective de travail n° 140 du Conseil National du Travail;

Convention collective de travail du 12 octobre 2020 relative au cadre du régime de chômage avec complément d'entreprise pour certains travailleurs âgés licenciés qui ont travaillé 20 ans dans un régime de travail de nuit, qui ont été occupés dans le cadre d'un métier lourd ou qui ont été occupés dans le secteur de la construction et sont en incapacité de travail, et relative à l'exécution des conventions collectives de travail n° 138 et n° 139 du Conseil National du Travail;

Convention collective de travail du 12 octobre 2020 modifiant la convention collective de travail du 12 novembre 2018 relative à la prime de fin d'année, enregistrée sous le numéro 150635/CO/330;

Convention collective de travail du 12 octobre 2020 modifiant la convention collective de travail du 25 septembre 2002 relative à l'octroi de l'allocation de fin d'année, enregistrée sous le numéro 64174/CO/305 et reprise par la convention collective de travail particulière du 10 septembre 2007 portant le numéro d'enregistrement 85666/CO/330 et modifiée par les conventions collectives de travail du 16 octobre 2003 et du 12 février 2007;

Convention collective de travail du 9 novembre 2020 modifiant la convention collective de travail du 9 décembre 2019, enregistrée sous le numéro 157749/CO/330, portant sur la prime de fin d'année pour les secteurs ambulatoires de Bruxelles, relative à l'augmentation exceptionnelle en 2020 de la partie forfaitaire de la prime de fin d'année pour les secteurs ambulatoires de Bruxelles;

Convention collective de travail du 9 novembre 2020 modifiant la convention collective de travail du 9 décembre 2019, enregistrée sous le numéro 157748/CO/330, portant sur la prime de fin d'année pour les secteurs régionalisés à Bruxelles, relative à l'augmentation exceptionnelle en 2020 de la partie forfaitaire de la prime de fin d'année pour les secteurs régionalisés à Bruxelles;

Convention collective de travail du 14/12/2020 concernant l'octroi des vacances annuelles;

Convention collective de travail du 14/12/2020 concernant l'octroi d'une prime d'encouragement en faveur du personnel des institutions agréées et/ou subventionnées par la Commission communautaire commune ou la Commission communautaire française de la Région de Bruxelles Capitale.



ANNEXE III – Mémos et notes COVID publiés par GIBBIS

Les mémos

MEMO 2020-42/21.12.2020

Conventions collectives de travail RCC 2021-2022 (CP 330)

MEMO 2020-41/17.12.2020

Prolongation de la convention concernant le financement de la fonction psychiatrique (équipes mobiles 2A et 2B) et concernant l'enregistrement des bénéficiaires pour 2021 et 2022

MEMO 2020-40/17.12.2020

Nouvelle prolongation des modalités de soins temporaires dans les services hospitaliers psychiatriques après le 31 décembre 2020

MEMO 2020-39/25.11.2020

Fonds Blouses blanches

MEMO 2020-38/18.11.2020

Allocation de fin d'année pour les secteurs régionalisés à Bruxelles

MEMO 2020-37/18.11.2020

Allocation de fin d'année pour les secteurs fédéraux

MEMO 2020-36/16.11.2020

Covid-19: chômage temporaire pour raisons économiques – CCT n° 148

MEMO 2020-35bis/10.02.2021

Compensations COVID-19 et intervention financière fédérale exceptionnelle

MEMO 2020-35/-15.12.2020

Compensations COVID-19 et intervention financière fédérale exceptionnelle

MEMO 2020-34/10.11.2020

Prime d'attractivité

MEMO 2020-33/30.10.2020

Financement - Budget des Moyens Financiers (BMF) pour l'exercice 2020-2021 - Synthèse

MEMO 2020-32/29-10-2020

Collaboration entre des hôpitaux publics et privés à Bruxelles

MEMO 2020-31-/29.10.2020

Les réseaux hospitaliers à Bruxelles: différents scénarios possibles

MEMO 2020-30/28.10.2020

Budget soins de santé 2021

MEMO 2020-29/19.10.2020

Basse variabilité: Modifications acceptées lors du Comité de l'assurance de l'INAMI, ce 19 octobre 2020

MEMO 2020-28/15.10.2020

Modifications de certaines dispositions relatives au financement des maisons de soins psychiatriques et des initiatives d'habitation protégée bicommunautaires à partir du 1^{er} septembre 2020

MEMO2020-27/06.10.2020

Dérogation temporaire à l'exécution des tests Covid-19 par les technologues de laboratoire médical

MEMO2020-26/23.09.2020

Hôpitaux généraux et psychiatriques – Financement – BMF – IF-IC: modalités financières définitives

MEMO2020-25/18.09.2020

Paiement des primes relatives aux titres et qualifications professionnels particuliers

MEMO2020-24/14.08.2020

Fédération Wallonie Bruxelles – Prix d'hébergement des hôpitaux universitaires du 01/07/2020 au 30/06/2021

MEMO2020-23/04.08.2020

Télé-expertise – Projet pilote en dermatologie

MEMO2020-22/10.07.2020

Intervention dans les coûts de matériel de protection pour les prestataires ambulatoires (prestations qui ne sont pas facturées par un hôpital)

MEMO2020-21/03.07.2020

Prolongation temporaire de certaines mesures liées au COVID en matière d'hospitalisation de jour et de postcure dans les services hospitaliers psychiatriques

MEMO2020-20/29.06.2020

Repos de maternité: assimilation du chômage temporaire et des périodes d'incapacité pour cause de maladie ou d'accident

MEMO2020-19/29.06.2020

Dépistage du Coronavirus: fonctionnement des centres et tests de détection

MEMO2020-18/03.06.2020

Introduction de codes nomenclature spécifiques pour:

- la revalidation de patients Covid après leur admission au service USI
- la surveillance supplémentaire dans les unités COVID-19

MEMO2020-17/19.05.2020

Crise sanitaire COVID-19 – Soutien financier du Gouvernement de la Communauté française aux hôpitaux universitaires

MEMO2020-16/04.06.2020

Coronavirus – Communication des données aux autorités et suivi des contacts

MEMO2020-15/11.05.2020

Réquision des professionnels de soins de santé dans le cadre des mesures de lutte contre la propagation du coronavirus

MEMO2020-14/04.06.2020

Autorisation temporaire de l'exercice de l'art infirmier par des professionnels de soins de santé non qualifiés dans le cadre de la crise Covid-19

MEMO2020-13/24.04.2020

Coronavirus – Mesures de soutien financier aux hôpitaux

MEMO2020-12/15.04.2020

Crise sanitaire COVID-19 – Soutien financier du Gouvernement bruxellois aux structures non marchandes pendant la durée de l'épidémie du coronavirus

MEMO2020-11/04.05.2020

Coronavirus: mesures de flexibilité concernant l'organisation des réunions des instances des ASBL

MEMO 2020-10/17.03.2020

Avis médical par téléphone: Un honoraire spécifique pour les médecins pendant la crise du Covid-19

MEMO2020-9/10.03.2020

- Lutte contre la discrimination entre les hommes et les femmes

MEMO2020-8/24.02.2020

Fédération Wallonie Bruxelles – Prix d'hébergement 2019 fixation et éléments intervenant dans le calcul en hôpital universitaire

MEMO 2020-7/24.02.2020

OCDE: Publication du panorama de la santé 2019

MEMO 2020-6/06.03.2020

Indice pivot dépassé: indexation des salaires au 1^{er} mars 2020

MEMO 2020-5/10.02.2020

Budget soins de santé 2020

MEMO 2020-4/28.01.2020

Accord national médico-mutualiste 2020

MEMO 2020-3/23.01.2020

Nouvelle convention nationale entre les établissements hospitaliers et les organismes assureurs

MEMO 2020-2/21.01.2020

Facturation mensuelle en hôpital psychiatrique à partir du 1^{er} juillet 2020

MEMO 2020-1/21.01.2020

Accord social non-marchand COCOM et COCOF 2018 – Prime 2019

≡ Les notes Covid

13-03-2020: Dérogations ponctuelles aux horaires

24-03-2020: Responsabilité de l'employeur – protection du personnel contre le coronavirus

24-03-2020: COCOM: Réserve de volontaires

26-03-2020: Suspension des élections sociales

27-03-2020: Rappel et réquisition des travailleurs

01-04-2020: Couverture assurances responsabilité

09.04.2020: Specifieke problemen en acties in verband met de mobiliteit van het personeel in Brussel (existe uniquement en néerlandais)

05-08-2020: Reprise de la procédure des élections sociales après la période de suspension

27-10-2020: Télétravail – Circulation du personnel – Attestation

03.11.2020: Télétravail obligatoire – Circulation du personnel – Autorisation